

03.11.2011.

Захвалница Града Краљева



За исказану солидарност, хуманост и друштвену одговорност и допринос у отклањању последица земљотреса који је задесио Краљево, градоначелник Града Краљева доделио је 3. новембра 2011. године захвалницу Републичком геодетском заводу. Републички геодетски завод ће и убудуће наставити досадашњу одличну сарадњу са јединицама локалне самоуправе пружајући им своје услуге на брз и ефикасан начин.



03.11.2011.

Отворен пријемни шалтер РГЗ-а у општини Аранђеловац



Министар за државну управу и локалну самоуправу, господин Милан Марковић отворио је дана 03.11.2011. године у Аранђеловцу услужно-информативни центар општине Аранђеловац. Центар је повезао сва општинска одељења и све важне републичке институције на једном месту. У оквиру услужног центра отворен је

и пријемни шалтер Републичког геодетског завода, Службе за катастар непокретности Аранђеловац.

Сврха услужно-информативног центра је да буде директан сервис грађана, који ће олак-

шати рад и функционисање локалне самоуправе и омогућити брже и ефикасније информисање грађана и издавање потребних документа за остваривање права код надлежних институција.



Основањ КН за подручје општине Сента

Републички геодетски завод-Служба за катастар непокретности Сента је дана 04.11.2011. године окончао послове на оснивању катастра непокретности на целој територији општине Сента.

Општина Сента се налази у северном делу Републике Србије, на северу Бачке, на десној обали Тисе. Граничи се на северу са општином Кањижа, на југу са општином Ада, на западу са општином Бачка Топола и на истоку са општином Чока. На територији општине Сента, која обухвата пет насељених места (Сента, Горњи Брег, Богараш, Торњош и Кеви) у укупној површини од 29350 ha, живи 26000 становника према подацима пописа из 2002. године.

Територија општине Сента обухвата три КО: Сента, Торњош и Батка, од којих је за КО Сента и КО Торњош премер са комасацијом земљишта извршен у Гаус-Кригеровој пројекцији, а за КО Батка у стереографској пројек-



цији. За КО Сента и КО Торњош у поступку оснивања катастра непокретности израђен је дигитални катастарски план.

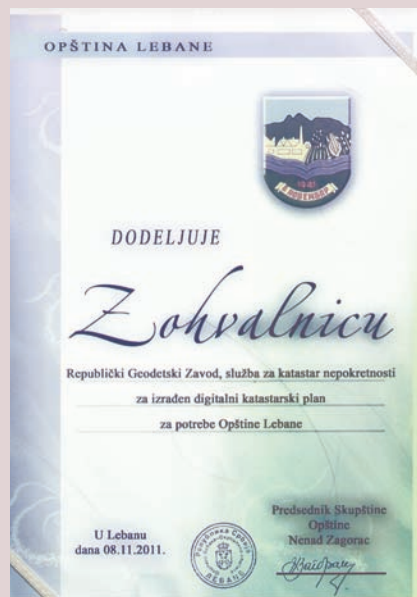
У поступку оснивања катастра непокретности формирано је 16443 листа непокретности, уписан је 21201 објекат, 1536 стана, 132 пословна простора, 1670 посебних делова и 28838 терета. У наредном периоду, Служба за катастар непокретности Сента биће ангажована на одржавању катастра непокретности, оснивању и одржавању катастра водова и одржавању адресног регистра.



Захвалница Општине Лебане додељена Служби за КН Лебане



Општина Лебане доделила је дана 08.11.2011. године захвалницу Републичком геодетском заводу, Служби за катастар непокретности Лебане поводом празника "Дан општине Лебане". Захвалница је додељена за израђен дигитални катастарски план за подручје целе политичке општине Лебане, односно за свих 39 катастарских општина на подручју општине Лебане. Израђен дигитални катастарски план омогућиће свим организационим јединицама општине Лебане знатно олакшан и ефикаснији рад, нарочито у области просторног планирања



Нови подаци ДКП-а и метаподаци за нове скупове података на геопорталу

У циљу повећања обима података који су доступни корисницима за увид на геопорталу www.geosrbija.rs проширено је подручје са подацима дигиталног катастарског плана. Дигитални катастарски планови, односно графички подаци катастра непокретности о катастарским парцелама, објектима и називима, објављени су за подручја где су дигитални катастарски планови стављени у службену употребу. Тренутно су објављени подаци за 1 331 катастарску општину и делове катастарских општина, чиме је обухваћено 4 544 734 катастарске парцеле са 1 541 597 делова парцела и 1 259 230 објеката.

На геопорталу су објављени подаци ДКП-а за 4544734 катастарске парцеле

Такође, ажурирани су већ објављени метаподаци и прикупљени су метаподаци за нове скупове података. Подаци су ажурирани и прикупљени коришћењем едитора метаподатака, а у складу са стандардом заснованом на INSPIRE имплементационим правилима и ISO стандардима за метаподатке. Од метаподатака за нове скупове података прикупљени су метаподаци за административне и статистичке јединице, адресе и дигитални модел терена. У сарадњи са Републичким заводом за статистику прикупљени су и метаподаци за попис становништва из 2002. године.



Округли сто и презентација РГЗ-а у Привредној комори Београда

У Привредној комори Београда организован је дана 11.11.2011. године округли сто на коме је представљена и делатност Републичког геодетског завода. Округлом столу присуствовао је велики број привредника и представника локалне самоуправе. Скуп је отворио др Милан Јанковић, председник Привредне коморе Београда, који је јавно похвалио велики рад и резултате Републичког геодетског завода.

**Председник
Привредне коморе
Београда јавно је
похвалио велики
рад и резултате
РГЗ-а**



Републички геодетски завод на округлом столу представљали су Ненад Тесла, директор Завода, Коста Мирковић, помоћник директора Сектора за правне послове, Десанка Поповић, помоћник директора Сектора за катастар непокретности, Саша Ђуровић, помоћник директора

Сектора за информатику и комуникације, Мирјана Михајловић-Тимилић, саветник директора и Митар Трбовић, начелник одељења у Сектору за стручни и управни надзор. Директор Републичког геодетског завода је пред више од 100 привредника презентовао активности које Завод реализује. Презентација је изазвала велико интересовање, после чега је уследила дискусија. Закључено је да је округли сто испунио очекивања и да ће слични скупови бити поново организовани.



14.11.2011.

Билтен катастарско правне праксе број 8

Републички геодетски завод објавио је осми број Билтена катастарско правне праксе. Овај број Билтена катастарско правне праксе садржи одговоре на питања која су постављена на одржаним радионицама у септембру месецу ове године на теме: “Катастар водова као својинска евиденција” и “Одржавање катастра непокретности”, или су постављена у директном обраћању

Републичком геодетском заводу од стране заинтересованих лица. Питања се односе на примену прописа којима се уређује област државног премера и катастра непокретности.

Такође, у овом броју разрађен је поступак решавања по захтевима странака за које је неопходно извођење геодетских радова на терену од стране геодетске организације.



15.11.2011.

Основан КН за подручје општине Пожега

Служба за катастар непокретности Пожега успешно је завршила оснивање катастра непокретности за подручје целе општине Пожега, а у складу са Програмом рада Републичког геодетског завода.

Пожега је општина у западној Србији у Златиборском административном округу, површине 426.5 km² са 42 катастарске општине. Налази се у плодној истоименој котлини кроз коју протичу реке Ђетиња, Моравица и Скрапеж и важно је чвориште

друмског и железничког саобраћаја у овом делу Србије.

Први премер за све катастарске општине извршен је 1933/34. године са аналогним плановима у Гаус-Кригеровој пројекцији. Катастар непокретности основан је према подацима катастра земљишта и пратеће збирке исправа. У поступку оснивања катастра непокретности формирана су 25.683 листа непокретности са уписаних 110698 катастарских парцела и 19753 објекта. За градско насеље



КО Пожега израђен је дигитални катастарски план.

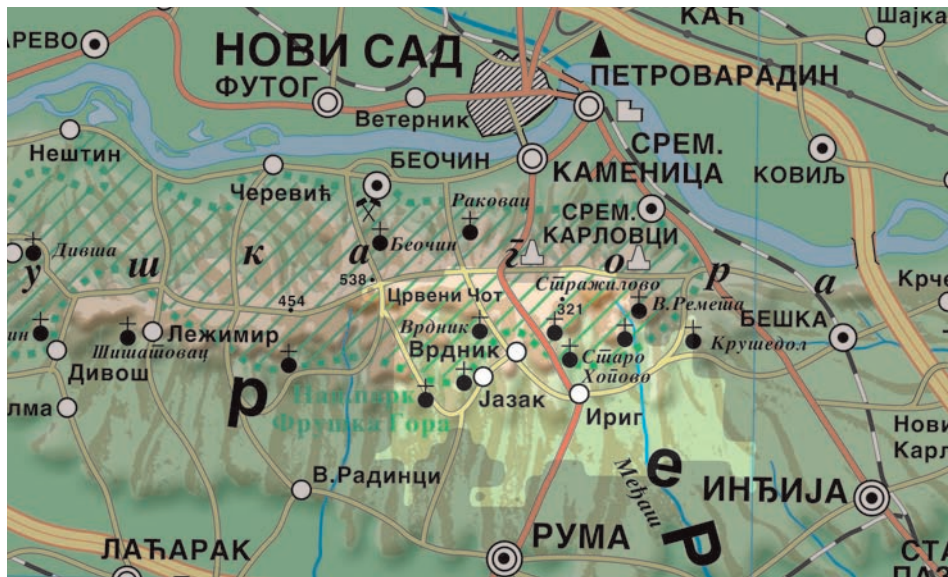
Пред Службом за катастар непокретности Пожега предстоје активности на изради ДКП-а за преостале катастарске општине, оснивање катастра водова, као и одржавање катастра непокретности.

Основа КН за подручје општине Ириг

Републички геодетски завод-Служба за катастар непокретности Ириг завршила је послове на оснивању катастра непокретности на целој територији општине Ириг пријемом излагања дела КО Јазак Прњавор (Јазак Прњавор 01) и КО Ривица, дана 17.11.2011. године.

Општина Ириг се налази на југу Војводине у Сремском округу. Својим северним делом простире се јужном падином Фрушке горе (зона Националног парка Фрушка гора) ка сремској равници. Граничи се са општинама Беоцин, Нови Сад, Сремски Карловци, Инђија, Рума и Сремска Митровица. Општина Ириг је ризница културних, историјских и природних добара. На њеној територији се налази осам манастира, бања у Врднику, фабрика воде „Јазак“, многобројна геолошка налазишта и споменици културе.

Површина општине Ириг износи 23030 ха и обухвата 14 КО, од којих је 13 насељених места. У 10 КО премер је извршен у Гаус-Кригеровој пројекцији, док је у 4 КО премер из 1863. године у



стереографској пројекцији. У КО Ириг и КО Добродол израђен је дигитални катастарски план. У КО Јазак Село започети су радови на комасационом премеру ванграђевинског и катастарском премеру грађевинског подручја.

У поступку оснивања катастра непокретности формирано је 13399 листова непокретности са укупно 49087 катастарских парцела, 14085 објеката, 766 посебних делова објеката и 19322 терета. Даном оснивања катастра непокретности за целокупну територију општине Ириг прес-

У поступку оснивања катастра непокретности формирано је 13399 листова непокретности са укупно 49087 катастарских парцела

тају да важе катастар земљишта и земљишна књига.

У наредном периоду Служба за катастар непокретности Ириг ангажоваће се на пословима одржавања катастра непокретности и дигиталног катастарског плана, као и на изради дигиталног катастарског плана за преостале катастарске општине са аналогним плановима, као и на свим осталим пословима прописаним Законом о државном премеру и катастру.



Републички геодетски завод учествовао на Post GEO Workshop-у

У организацији пројеката OBSERVE, BalkanGEONet и EGIDA FP7, који су основани од стране ЕУ, у периоду 18.-19. 11.2011. године на Техничком универзитету у Истанбулу у Турској организована је радионица Post GEO Workshop: Earth Observations for the Social Benefit of the Balkans, као и радни састанци пројеката OBSERVE и BalkanGEONet у којима учествују научне институције и компаније из Србије.

Радионица је привукла 88 експерата, партнера, власника података, креатора политике управљања просторним подацима и академика који су имали прилику да се информишу о најновијим интернационалним достигнућима у области просторних информација, као и Европским развоју у области Earth Observation.

Радионица је организована јер Балканске земље немају кохерентан и континуиран приступ изазовима везаним за имплементацију интегрисаних апликација из области надгледања и управљања животном средином (ЕО апликација). Недостатак имплементираних ЕО апликација, у циљу доношења конкретних одлука из области заштите животне средине, манифестује се кроз недостатак потребне синергије између националних и регионалних институција. Поред тога у употреби су неефикасна технолошка решења, а многе земље нису чланице интернационалних организација и комитета из ове области.

Једна од најважнијих улога наведених пројеката, а уједно и порука конференције је и позив на хитну акцију у виду заједничког приступа, изградње капацитета,

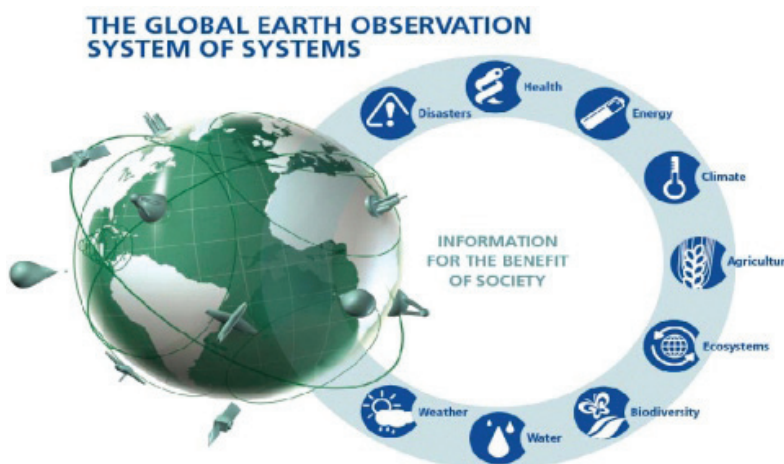
трансфера знања и технологија свих надлежних институција које могу понудити податке или услуге из ових области, а у циљу добробити друштва балканских земаља.

Током радионице присутни су могли чути предавања о свемирском програму ЕУ, оснивању GEOSS мреже партнера, изградњи институционалних капацитета као платформа за кооперацију, примери и методологије за оснивање мреже партнера, улоге сателитских снимака у наведеним областима, ризици могућих климатских промена, стандардима у области геоинформација, оквирима просторних података и INSPIRE директива.

Радионици су присуствовали као предавачи представници водећи светских институција у овој области, као што су GEO - Group on Earth Observations, ISPRS – The International Society for Photogrammetry and Remote Sensing, IEEE - Institute of Electrical and Electronics Engineers, Eurogeoss, Eurogeographic, OGC - Open Geospatial Consortium, као и представници Европске Уније.

Такође, најављено је да ће у оквиру пројекта OBSERVE у мају 2012. године бити одржана радионица у Београду, за представнике свих релевантних институција из Србије у овој области, као и за госте из институција ЕУ.

Делегацију Републике Србије представљали су представници Републичког геодетског завода, Грађевинског факултета Универзитета у Београду (Одсека за Геодезију), Факултета техничких наука Универзитета у Новом Саду, приватног сектора из области геоинформација – GDi GISDATA d.o.o. и Агенције за заштиту животне средине



Сарадња РГЗ-а и Богословије у Призрену

Републички геодетски завод даровао је неке од својих картографских публикација Богословији у Призрену за успешан почетак рада.

Богословија “Свети Кирило и Методије” у Призрену, која је у историји имала значајну улогу у животу Српске православне цркве и српског народа, свечано је почела са радом 21.09.2011. године, после 12 година избеглиштва. Уписом прве генерације будућих богослова обновљен је рад једне од најпознатијих српских просветних установа, чије се привремено седиште до сада налазило у Нишу.



Обновљен је рад једне од најпознатијих српских просветних установа

У обновљеном и реконструисаном старом делу комплекса Богословије, који је задужбина Симе Андрејевића Игуманова, смештени су и ђаци и професори. Постепеном обновом осталих оштећених зграда Богословије, повећаваће се број ученика и нас-

тавног кадра. Прву годину уписао је укупно 9 ученика. Вршилац дужности ректора Богословије је епископ рашко-призренски и косовско-метохијски Теодосије.

Богословија у Призрену основана је 1871. године. Завршиле су је, или су били њени професори, готово све најважније личности српског црквеног живота и новије историје, а међу њима: патријарси Варнава и Гаврило, патријарх Павле и садашњи патријарх Иринеј.

Богословија у Призрену основана је 1871. године

За потребе образовања прве генерације будућих богослова Републички геодетски завод даровао је Богословији неке од својих картографских публикација. У име Богословије дар је 05.11.2011. године примио отац Андреј.



21.11.2011.

Израђен ДКП за подручје општине Лебане

Служба за катастар непокретности Лебане је у складу са Планом рада Републичког геодетског завода завршила послове на изради дигиталног катастарског плана (ДКП) за целокупно подручје општине Лебане.

Површина општине Лебане је 33683,0704 ха са укупно 138318 катастарских парцела. У поступку израде ДКП-а формирана су 42 радилишта по размерама за 39 катастарских општина са укупно: 19 планова у размери 1:5000, 287 планова у размери 1:2500 и 14 планова у размери 1:1000 (за КО Лебане). За делове 3 КО: Бошњаце, Пертате



и Ђеновац, израђен је ДКП уносом оригиналних података премера извршеног кроз поступак комасације земљишта.

За 39 катастарских општина ДКП је израђен после оснивања катастра непокретности, док је за делове КО Лебане, КО Бошњаце, КО Пертате и КО Ђеновац, где је био класичан премер и комасација, израђен ДКП у

поступку оснивања катастра непокретности. У поступку израде ДКП-а отклоњене су све грешке премера и одржавања премера и извршено је усаглашавање са катастарским оператом.

Служби за катастар непокретности Лебане у наредном периоду предстоје активности на достављању решења и обавештења власницима непокретности са површинама катастарских парцела из ДКП-а, довршетак радова на изради адресног регистра, оснивање и израда катастра водова, одржавање катастра непокретности и одржавање дигиталног катастарског плана.

23.11.2011.

Основан КН за подручје општине Сечањ

Републички геодетски завод - Служба за катастар непокретности Сечањ је у складу са Планом радова Републичког геодетског завода завршила послове оснивања катастра непокретности за подручје целе општине Сечањ.

Општина Сечањ налази се на 35. километру магистралног пута Зрењанин – Вршац у источном делу Војводине у средњем Банату. Административно припада Средњобанатском округу. Према

попису из 2002. године у општини Сечањ у 11 насеља живи око 17000 становника. Површина општине Сечањ је 52272 ха.

Територија општине Сечањ обухвата 10 катастарских општина са укупно 58696 катастарских парцела. У поступку оснивања катастра непокретности формирано је укупно 12462 листа непокретности, уписано је 11213 објеката, 640 посебних делова објеката и 24159 разних терета, са уписаних



18603 имаоца права на непокретности. Даном ступања на снагу катастарског оператата катастра непокретности престаје да важи катастар земљишта и земљишна књига на подручју општине Сечањ.

У наредном периоду Служба за катастар непокретности Сечањ ангажоваће се на пословима одржавања катастра непокретности, изради дигиталних катастарских планова, одржавању катастра водова и одржавању адресног регистра, као и свим осталим пословима прописаним Законом.



Делегација РГЗ-а на редовном састанку у оквиру пројекта ИГИС



Представници Републичког геодетског завода боравили су у периоду од 21.11.-24.11.2011. године у Паризу, на редовном састанку руководиоца пројекта ИГИС.

На састанку су сагледане до сада реализоване активности и размотрена је даља динамика имплементације пројекта ИГИС. Такође, састанак је имао за циљ да потврди реализацију друге фазе пројекта.

Планиране активности на ИГИС пројекту, које су реализоване у току 2011. године, су:

- извршено је прикупљање сателитских снимака SPOT 5 у колору, резолуције 2.5 m, за цело подручје Републике Србије;
- у периоду између августа и октобра 2011. године извршено је аерофотограметријско снимање 27 000 km² јужне Србије (преклоп 60%-30%), подручја Града Београда (767 km²) и Града Нови Сад (107 km²) за потребе израде true orthophoto (преклоп 80%-80%) и подручја 89 градова у Србији (преклоп 60%-30%);
- извршено је ласерско скенирање из ваздуха (LiDAR - Light Detection And Ranging) на површини од 1870 km²: 0,6 points/m²;



- извршено је студијско путовање чланова пројектног тима у Француску;
- извршена је обука чланова пројектног тима у Француској, укупно 320 сати;
- извршена је испорука рачунарске опреме;
- извршена је испорука METIS web портала;
- извршена су сва теренска мерења за потребе радионице за даљинску детекцију.

На основу аерофотограметријског снимања и ласерског скенирања из ваздуха израдиће се:

- дигитални ортофото резолуције 40 cm и дигитални модел терена грида 5 m за цело-

купну територију Републике Србије;

- true orthophoto резолуције 10 cm и дигитални модел површи грида 0,5 m за подручје Града Београда и Града Новог Сада;
- дигитални ортофото резолуције 10 cm и дигитални модел терена грида 1 m за 90 градских подручја на територији Републике Србије;
- високо прецизан дигитални модел терена грида 1 m, плавног подручја реке Тисе површине око 1900 km².

Набавка сателитских снимака омогућиће израду ортофото мозаика за целу територију Републике Србије;



Закључак састанка је био да се пројекат реализује по планираним сегментима и прати временску динамику која је зацртана на почетку пројекта.

У току боравка у Паризу одржано је и неколико радних састанака са француским институцијама које у оквиру својих надлежности прате сегмент цивилне безбедности. Презентоване су тренутне активности на том пољу.

24.11.2011.



Посета делегације РГЗ-а и француског конзорцијума Амбасади Републике Србије у Паризу

Делегације Републичког геодетског завода и француског конзорцијума имале су част да буду примљене у резиденцију Амбасаде Републике Србије у Паризу.

Његова екселенција, господин Душан Батаковић, је у отвореном двоипочасовном разговору, информисан о реализацији пројекта ИГИС, при чему је дао отворену подршку пројекту. Пројекат представља пример добре сарадње између Републике Србије и Републике Француске.

Представници француског конзорцијума: Astrium & IGN France International, обавестили су његову екселенцију, господина Батаковића да ће учествовати на предстојећем 1. Српском геодетском конгресу у Београду где ће презентовати реализацију пројекта ИГИС.



Израђен ДКП за подручје општине Бојник

Служба за катастар непокретности Бојник је у складу са Планом радова Републичког геодетског завода, завршила послове на изради дигиталног катастарског плана (ДКП) за целокупно подручје општине Бојник.

Површина општине Бојник је 26386,7911 ha са укупно 123396 катастарских парцела. Према попису становништва 2011. године у општини Бојник живи 11494 становника у 36 насеља и исто толико катастарских општина.

Првобитни премер у свим катастарским општинама урађен је у Гаус-Кригеровој пројекцији фотограметријском методом у периоду 1962-1965. године, с тим што је 1987. године за КО Бојник и КО Драговац (насељени део) из-



вршена обнова премера фотограметријском методом. У поступку израде ДКП-а формирано је 41 радилиште за 36 КО са укупно 18 планова у размери 1:5000 и 246 планова у размери 1:2500. За делове 7 КО: Бојник, Драговац, Придворица, Ђинђуша, Лапотинце, Зелетово и Плавце, израђен је ДКП уносом оригиналних података премера извршеног кроз поступак комасације земљишта. За 34 КО израђен је ДКП после

оснивања катастра непокретности, док је за КО Бојник и КО Драговац израђен ДКП у поступку оснивања катастра непокретности. У поступку израде ДКП-а отклоњене су све грешке премера и одржавања премера и извршено је усаглашавање са катастарским оператом.

Служби за катастар непокретности Бојник у наредном периоду предстоје активности на достављању решења и обавештења власницима непокретности са површинама катастарских парцела из ДКП-а, довршетак радова на изради адресног регистра, оснивање катастра водова, одржавање катастра непокретности, као и одржавање дигиталног катастарског плана

Адресни регистар на геопорталу

Подаци о кућним бројевима, улицама и трговима доступни су за увид на геопорталу: www.geosrbija.rs. Графичке податке адресног регистра, који се односе на просторни положај кућних бројева, улица и тргова, могуће је прегледати на геопорталу. У адресном регистру се воде подаци о утврђеним кућним бројевима за стамбене и пословне зграде, укључујући и привремене објекте, као и за грађевинске парцеле које су урбанистичким планом предвиђене за изградњу. Такође, у регистар се уносе текстуални подаци о улицама и трговима са графичким приказом. Поред тога, утврђују се кућни бројеви у насељеним местима разбијеног типа, односно у којима не постоје улице. Службе за катастар непокретности надлежне су



за прикупљање и одржавање података адресног регистра.

Тренутно су објављени подаци за 90474 улица и тргова, чиме је обухваћено 1790666 кућних бројева. Подаци адресног регистра могу

се прегледати и комбиновати са другим садржајем на геопорталу. Републички геодетски завод ће наставити да ажурира објављене и унапређује постојеће податке адресног регистра.

Основањ КН за подручје општине Обреновац

Служба за катастар непокретности Обреновац завршила је оснивање катастра непокретности за подручје општине Обреновац, у складу са Планом радова Републичког геодетског завода, пријемом излагања катастарских општина Барич и Звечка, дана 24.11.2011. године.

Општина Обреновац је од 1957. године једна од 17 градских општина на подручју Града Београда. Заузима површину од 41113 ха на којој живи око 76000 ста-

новника. Територија општине Обреновац обухвата 29 катастарских општина.

Први премер за све катастарске општине извршен је 1933/34. године са аналогним плановима у Гаус-Кригеровој пројекцији. У поступку оснивања катастра непокретности формирано је 38530 листова непокретности са укупно 119397 катастарских парцела, 37000 објеката и 30181 уписаним теретом. Израђен је дигитални катастарски план за катастарске



општине: Рвати, Дрен, Бровић, Бргулице, Стублине, Грабовац, Бело Поље, Велико Поље, Обреновац, Звечка и Барич.

Пред Службом Обреновац предстоје активности на изради дигиталног катастарског плана за преостале катастарске општине, послови одржавања катастра непокретности, као и сви остали послови прописани Законом о државном премеру и катастру.



Сарадња РГЗ-а и Нафтне индустрије Србије

Републички геодетски завод и Нафтна индустрија Србије успешно сарађују на реализацији планираних активности на упису права на непокретностима и водовима у власништву Нафтне индустрије Србије.

Нафтна индустрија Србије је уговором о донаторству поклонила РГЗ-у 10 рачунара за потребе оснивања катастра водова.

Републички геодетски завод ће добијену донацију у рачунарској опреми користити у оснивању катастра водова, пр-

венствено за потребе израде дигиталних планова водова.

Још једном се показало да заједничка успешна сарадња,

која ће се наставити и у наредном периоду, даје одличне резултате у реализацији послова од интереса за обе стране.



НИС

ГАСПРОМ ЊЕФТ

Основан КН за подручје општине Бачка Паланка

Републички геодетски завод-Служба за катастар непокретности Бачка Паланка је у складу са Планом радова Републичког геодетског завода завршила послове на оснивању катастра непокретности за 14 катастарских општина, од укупно 15 катастарских општина на целој територији општине Бачка Паланка, пријемом излагања катастарске општине Бачка Паланка дана 28.11.2011. године. За катастарску општину Деспотово у току је комасациони премер ванграђевинског подручја и катастарски премер грађевинског подручја.

Први премер за КО Визић и КО Нештин извршен је 1860. године у стереографској пројекцији у Клоштар-Ивањићком координатном систему и до сада није вршена обнова премера. Обнова премера грађевинског реона са комасацијом земљишта у ванграђевинском реону започела је после 1966. године и до 1991. године урађена је у катастарским општинама: Младеново, Нова Паланка, Гајдобра, Товаришево, Бачка Паланка, Челарево, Силбаш, Обровац, Пивнице и Параге ортогоналном и тахиметријском методом, док



је у КО Бачка Паланка-град обнова премера урађена фотограмметријском методом. У КО Нова Гајдобра завршен је комасациони премер ванграђевинског подручја и катастарски премер грађевинског подручја 2010. године.

Општина Бачка Паланка узима површину од 57857 ha, на којој живи око 60000 становника. У поступку оснивања катастра непокретности формирано је 30629 листова непокретности са укупно 72408 катастарских парцела, 44097 објеката, 2722 посебна дела и 52164 уписана терета. Израђен је дигитални катастарски план (ДКП) за

катастарске општине: Младеново, Нова Паланка, Челарево, Силбаш, Обровац, Пивнице, Параге и Нова Гајдобра. Даном оснивања катастра непокретности за подручје општине Бачка Паланка престаје да важи катастар земљишта и земљишна књига, осим за катастарску општину Деспотово.

Пред Службом за катастар непокретности Бачка Паланка предстоје активности на изради ДКП-а за преостале катастарске општине, послови одржавања катастра непокретности, као и сви остали послови прописани Законом о државном премеру и катастру.



Основан КН за подручје општине Вршац

Републички геодетски завод-Служба за катастар непокретности Вршац је пријемом излагања за катастарске општине Гудурица и Куштиљ, дана 29.11.2011. године, завршила послове на оснивању катастра непокретности за 22 катастарске општине, од укупно 24 катастарске општине на територији политичке општине Вршац. За катастарске општине Павлиш и Велико Средиште у току је поступак комасационог премера ванграђевинског подручја и катастарски премер грађевинског подручја, након чега ће бити основан катастар непокретности.

Општина Вршац се налази у југоисточном делу Војводине, у јужном Банату. Граничи се са Републиком Румунијом са источне и североисточне стране, општинама Пландиште са северозападне, Алибунар са западне, Ковин и Бела Црква са јужне стране. Површина општине Вршац је 79998 хектара са 134274

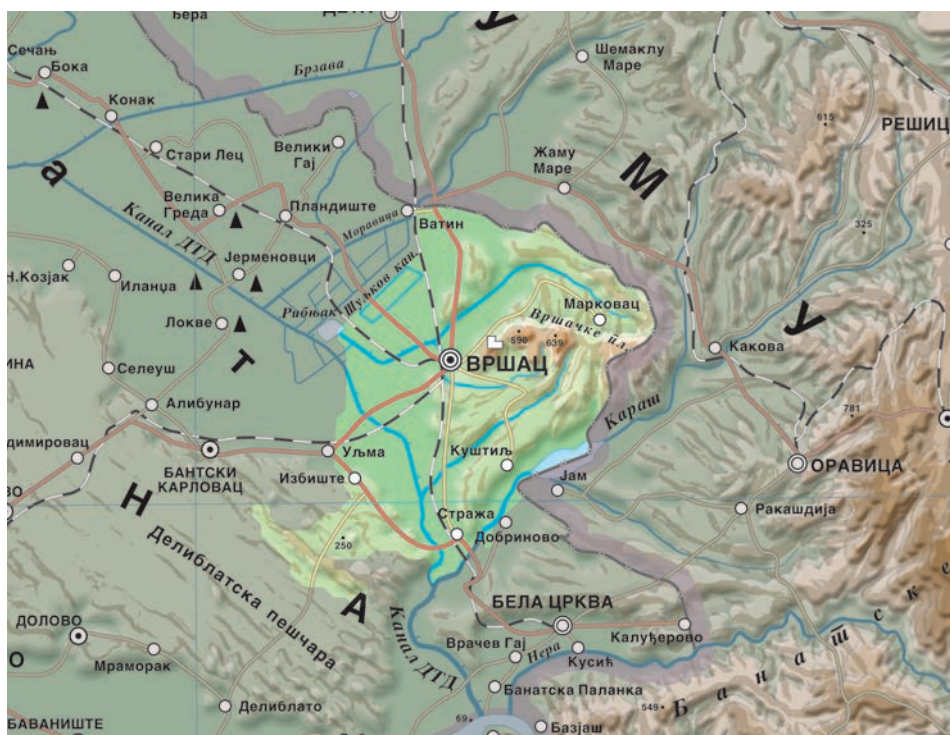


катастарске парцеле. По прелиминарним резултатима пописа становништва 2011. године, општина Вршац има 51217 становника, а град Вршац 35701. Катастарске општине Вршац и Мали Жам имају премер у Гаус-Кригеровој пројекцији, урађен 1956. и 1973-1974. године, а за 20 ката-

Општина Вршац се налази у југоисточном делу Војводине, у јужном Банату

тарских општина премер је у стереографској пројекцији, урађен у периоду од 1875. до 1918. године.

Даном оснивања катастра непокретности за подручје општине Вршац престаје да важи катастар земљишта и земљишна књига, осим за катастарске општине Павлиш и Велико Средиште. У наредном периоду Служба за катастар непокретности Вршац ангажоваће се на пословима одржавања катастра непокретности, упису права на водовима, као и на свим осталим пословима прописаним Законом о државном премеру и катастру.



Основањ КН за подручје Града Ниша

Републички геодетски завод-Служба за катастар непокретности Ниш је у складу са Планом радова Републичког геодетског завода, завршила послове на оснивању катастра непокретности за подручје Града Ниша, пријемом излагања и операта за последњу катастарску општину - КО Нишка Бања дана 29.11.2011. године.

Подручје Града Ниша, које обухвата град Ниш, Нишку Бању и 68 приградских насеља, има површину од 597 km². Ниш је трећи град по величини у Србији са 272818 становника и регионални центар југоисточне Србије, спада међу развијене градове Србије и представља индустријски и потенцијални логистички центар од националног значаја. Један је од већих туристичких, здравствених, образованих и културних центара Србије. Као саобраћајни чвор европских путних и железничких праваца, са аеродромом Константин Велики, другим по величини путним и карго аеродромом у Србији, Ниш је лако доступан из свих праваца. Главне транспортне осе, аутопут и железница, долазе из правца Београда ка Нишу, где се рачвају према југу (аутопут Е-75 према Грчкој), истоку ка Софији и Истанбулу, те даље према Средњем истоку (аутопут Е-80).



У поступку оснивања катастра непокретности формирано је укупно 92483 листа непокретности са уписаних 257760 катастарских парцела, 91397 објеката (42776 стамбених објеката, 31959 помоћних објеката и 16662 осталих објеката), 35220 посебних делова зграда (32293 стана, 1964 пословна простора и 963 гараже), 4706 хипотека, 3411 забележби, као и 67858 других врста терета.

Дигитални катастарски план је урађен и стављен у службену употребу за град Ниш и Нишку Бању, 16 целих приградских катастарских општина и за делове 9 катастарских општина. Даном оснивања катастра непокретности за целокупно подручје Града Ниша престаје да важи катастар земљишта и земљишна књига.

У наредном периоду Служба за катастар непокретности Ниш ангажоваће се на пословима одржавања катастра непокретности, изради дигиталног катастарског плана за преостале катастарске општине, завршетку Адресног регистра, оснивању катастра водова и уписа права на њима, као и на свим осталим пословима прописаним Законом о државном премомеру и катастру.

**У поступку
оснивања КН
формирана су
92483 листа
непокретности**



Основан КН за подручје општине Бач

Републички геодетски завод-Служба за катастар непокретности Бач је у складу са Планом радова Републичког геодетског завода завршила послове на оснивању катастра непокретности за подручје општине Бач, осим за катастарску општину Селенча у којој је у току комасациони премер ванграђевинског подручја и катастарски премер грађевинског подручја.

Општина Бач се налази у северозападном делу Србије (југозападна Војводина), на левој обали Дунава. Западну границу општине чини Дунав, највећи пловни коридор у Европи, у дужини од 43 километра. Подручје општине Бач обухвата 6 катастарских општина и налази се између општина Бачка Паланка и Озаци, док се са друге стране Дунава налази Вуковар у Републици Хрватској. Кроз насеље Бач протиче канал који се налази у склопу хидросистема Дунав-Тиса-Дунав. Територија општине Бач



заузима површину од 36478 ha на којој живи око 17000 становника.

У поступку оснивања катастра непокретности формирано је 10482 листа непокретности са укупно 33212 катастарских парцела, 11483 објекта и 8577 уписаних терета. Дигитални катастарски план израђен је за катастарску општину Вајска. Даном оснивања катастра непокретности за подручје општине Бач прес-

таје да важи катастар земљишта и земљишна књига, осим за катастарску општину Селенча. Пред Службом за катастар непокретности Бач предстоје активности на изради дигиталног катастарског плана за преостале катастарске општине, послови одржавања катастра непокретности, као и сви остали послови прописани Законом о државном премеру и катастру.

Шведски приступ 3D катастру

У просторијама Републичког геодетског завода одржана је дана 30.11.2011. године презентација шведског експерта, господина Larsa Åstrandа, специјалисте за катастар из Шведске државне управе за картографију, катастар и упис права- Lantmäteriet. Господин Åstrand је члан Комисије 7 Међународне организације геодета (ФИГ) која се, између осталог, бави и проблематиком 3D катастра.

У оквиру презентације "Шведски приступ 3D катастру"

објашњен је начин на који се у Шведској успоставља 3D катастар са освртом на међународну праксу у овој области. Констатовано је да не постоји стандардна дефиниција, као ни усаглашен и једнозначан приступ овој проблематици, што доводи до неразумевања самог појма 3D катастра и његове сврхе и садржаја. Закључено је да свака држава мора јасно дефинисати користи које ће остварити развојем 3D катастра и у складу са тим развијати одговарајућу правну

регулативу. Велики број заинтересованих стручњака из Републичког геодетског завода имао је прилику да током дискусије искаже своје мишљење и постави питања.

Овом презентацијом настављена је дугогодишња успешна сарадња и размена искустава и знања између Lantmäteriet-а и РГЗ-а. Такође, потврђено је и дугорочно опредељење за успостављање чврсте институционалне сарадње у области администрације земљишта.

Основан КН за подручје општине Нова Црња

Републички геодетски завод-Служба за катастар непокретности Нова Црња је у складу са Планом радова Републичког геодетског завода завршила послове на оснивању катастра непокретности на целој територији општине Нова Црња, пријемом излагања катастарске општине Молин дана 30.11.2011. године.

Општина Нова Црња налази се на североистоку Аутономне покрајине Војводине. Граничи се са општинама Кикинда и Житиште и са Републиком Румунијом. Територија општине Нова Црња, површине од 27296 хектара, обухвата 7 катастарских општина са око 12 000 становника. У поступку оснивања катастра непокретности формирано је 16200



листова непокретности, са уписаних 31900 парцела, 14500 објеката, 350 посебних делова и 8560 терета.

Даном оснивања катастра непокретности, као јединствене евиденције о непокретностима и правима на њима, престају да важе катастар земљишта и земљишна књига за територију општине Нова Црња.

У наредном периоду Служба за катастар непокретности Нова Црња ангажоваће се на пословима одржавања катастра непокретности, изради дигиталног катастарског плана, одржавању адресног регистра, оснивању катастра водова и другим пословима у складу са Законом о државном премењу и катастру.

Развој концепта масовне процене вредности непокретности

У периоду од 28-30.11.2011. године у Републичком геодетском заводу одржана је осма радионица у оквиру шведског донаторског пројекта-подпројекат "Развој концепта масовне процене вредности непокретности". Радионицу су одржали експерти у области масовне процене вредности непокретности: господин Душан Митровић из Геодетске управе Словеније и господин Ханс Содерблом из Лантматериета - Шведске управе за картографију, катастар и упис земљишта.

Садржај радионице био је прилагођен раду који се одвија у Одељењу за масовну процену вредности непокретности, са акцентом на развој система Регис-



тра промета непокретности и развој инфраструктуре потребне за развој и имплементацију Система масовне процене вредности непокретности у Републици Србији.

У оквиру радионице одржана су и три састанка са интересним групама: Министарством финансија, Пореском управом и

Републичким заводом за статистику, који располажу са подацима неопходним са развој система. Оцена експерата, на основу представљеног рада и резултата од последње радионице одржане крајем септембра 2011. године, је да је Одељење направило велики напредак у раду.

1. Српски геодетски конгрес

01.12. - 03.12.2011. године у Београду

„1. Српски геодетски конгрес“ са међународним учешћем организује Републички геодетски завод уз подршку Светске банке као увод у обележавање значајног јубилеја „175 година геодетске делатности у Србији: 1837 – 2012“ и успешно завршеног пројекта „Катастар непокретности и упис права у Републици Србији“.

Покровитељ 1. Српског геодетског конгреса је Министарство животне средине, рударства и просторног планирања Владе Републике Србије. Конгрес ће свечано отворити Министар животне средине, рударства и прос-

торног планирања, господин Оливер Дулић.

Током Конгреса биће представљена најсавременија достигнућа геодетске науке и струке кроз пет тематских целина:

- GNSS технологије
- INSPIRE
- Процена и управљање непокретностима
- 3D катастар
- Даљинска детекција у функцији регионалног развоја

На Конгресу се очекује више од 400 учесника из 23 земље са преко 70 реферата који покривају свих пет тематских области.



Спонзори 1. Српског геодетског конгреса:



GEOURB Group d.o.o.



MDS
INFORMATIČKI INŽENJERING
BEOGRAD

GEOnet
INŽENJERING



FLORES
Prof. Dr. Veselko



PODRUM RADOVANOVIC

1. Српски ГЕОДЕТСКИ КОНГРЕС

МЕЂУНАРОДНА НАУЧНА КОНФЕРЕНЦИЈА
INTERNATIONAL SCIENTIFIC CONFERENCE



ДАЉИНСКА АГРОС
ДЕТЕКЦИЈА ДИГИТАЛНА
МАСОВНА ПРОЦЕНА НЕПОКРЕТНОСТИ
КАРТОГРАФСКА
КАТАСТАР НЕПОКРЕТНОСТИ
ПРОДУКЦИЈА Д КАТАСТАР
ОСНОВНА КАТАСТАР ВОДОВА
ДИГИТАЛНИ ОРТОФОТО
ДРЖАРЦИ АДРЕСНИ
ДИГИТАЛНИ
РЕГИСТАР
КАРТА КАТАСТАРСКИ ПЛАН

01.-03.12.2011.

БЕОГРАД / BELGRADE

САВА ЦЕНТАР / SAVA CENTAR



РЕПУБЛИКА СРБИЈА
REPUBLIC OF SRBIA



МИНИСТАРСТВО ЖИВОТНЕ
СРЕДИНЕ, РУДАРСТВА
И ПРОСТОРНОГ ПЛАНИРАЊА
MINISTRY OF ENVIRONMENT,
MINING AND SPATIAL PLANNING



РЕПУБЛИЧКИ ГЕОДЕТСКИ ЗАВОД
REPUBLIC GEODETIC AUTHORITY



THE WORLD BANK

РГЗ инфо * Информативно гласило Републичког геодетског завода * Београд, Булевар војводе Мишића 39 * E-mail: office@rgz.gov.rs *
Web адреса РГЗ-а: www.rgz.gov.rs * Телефон: 011-2652-222 * Факс: 011-2653-418 * Гласило излази месечно * За издавача и главни и одговорни уредник
Ненад Тесла, дипл. геод. инж. * Тираж: 500 примерака * Дигитална штампа: Републички геодетски завод, Београд, Бул. војводе Мишића 39