



**РЕПУБЛИЧКИ ГЕОДЕТСКИ ЗАВОД**  
**Сектор за стручни и инспекцијски надзор**  
*Одсек масовне процене вредности непокретности*



**ИЗВЕШТАЈ**

**О СТАЊУ НА ТРЖИШТУ НЕПОКРЕТНОСТИ  
ЗА ПРВО ПОЛУГОДИШТЕ 2015. ГОДИНЕ**

Јул, 2015. године

## САДРЖАЈ

<b>УВОД</b> .....	<b>2</b>
<b>ОБИМ ТРЖИШТА НЕПОКРЕТНОСТИ</b> .....	<b>3</b>
ГЕОЛОКАЦИЈА ПРОМЕТОВАНИХ НЕПОКРЕТНОСТИ .....	6
<b>ПРИЛОЗИ</b> .....	<b>8</b>
Прилог 1: Број достављених и регистрованих уговора по општинама.....	8
Прилог 2: Број регистрованих уговора према врстама правног посла по општинама.....	12

## УВОД

Имплементација система Регистра промета непокретности (у даљем тексту: РПН) је на целој територији Републике Србије почела октобра 2013. године. Организовано и континуирано прикупљање података са тржишта непокретности за целу територију Републике Србије отпочело је јануара 2014. године.

Извештаји о стању на тржишту непокретности су описног карактера, што подразумева: обим података са тржишта непокретности – по регионима, општинама, врсти правног посла и прометованим непокретностима, као и графички приказ тих података за прво полугодиште 2015. године. Планирано је успостављање система верификације података који ће омогућити и анализе цена остварених на тржишту непокретности за потребе масовне процене вредности непокретности.

Од 01.09.2014. године, сходно Закону о јавном бележничтву (Сл. гласник РС бр. 31/2011, 85/2012, 19/2013, 55/2014, 93/2014 и 121/2014), почело је јавно бележничтво у Републици Србији са 95 јавних бележника. Успостављена је сарадња са јавнобележничком комором и јавним бележницима у вези континуиране доставе јавнобележничких записа. Током првог полугодишта 2015. године, број јавних бележника се повећавао и тренутно их има 137.

Правилник о процени вредности непокретности који прописује поступак, начин и методологију масовне процене вредности непокретности ступио је на снагу 01.11.2014. године („Службени гласник РС”, бр. 113/14). Доношењем Правилника обезбеђен је правни оквир за прикупљање квалитативних података о непокретностима.

Правилником је прописана јавна објава података из РПН. Сходно томе, од 06.11.2014. године јавно су доступни подаци из РПН, преко сајта РГЗ-а – странице "Евиденција тржишних цена и масовна процена вредности непокретности" (<http://katastar.rgz.gov.rs/masovna-procena/> или директно <http://katastar.rgz.gov.rs/registarprometanepokretnosti/>).

Правилник прописује издавање података из РПН уз накнаду за издате податке, а која се одређује у складу са Правилником о висини таксе за пружање услуга Републичког геодетског завода („Службени гласник РС”, бр. 116/13, 5/14 - исправка, 8/14 и 120/14).

## ОБИМ ТРЖИШТА НЕПОКРЕТНОСТИ

Број регистрованих уговора о промету и закупу непокретности у Републичком геодетском заводу током првог полугодишта 2015. године, по регионима на територији Републике Србије дат је у табели 1, а преглед по општинама са бројем достављених уговора у прилогу 1 овог документа.

Регион	Регистровани уговори		
	I квартал	II квартал	Укупно
Војводина	5.077	5.966	<b>11.043</b>
Град Београд	3.413	5.575	<b>8.988</b>
Јужна и Источна Србија	2.666	2.522	<b>5.188</b>
Шумадија и Западна Србија	4.041	5.182	<b>9.223</b>
<b>Укупно:</b>	<b>15.197</b>	<b>19.245</b>	<b>34.442</b>

Табела 1 – Број достављених и регистрованих уговора по регионима

Достављани уговори у првом полугодишту 2015. године су уговори из текуће године. Број промета је у сагласности са степеном развијености општина<sup>1</sup>. Највећи обим промета имају општине које имају степен развијености изнад или 80-100% од републичког просека (Нови Сад – 3.323, Вождовац – 1.890, Суботица – 1.640, Нови Београд – 1.367, Звездара – 1.279, Зрењанин – 1.188, Палилула – 1.090, Крагујевац – 1.055 и др). Од општина које имају степен развијености испод 50% републичког просека (девастирана подручја), највећи обим промета имају Бујановац - 172, Лебане - 148, Житорађа - 140, Пријепоље - 112, Владичин Хан – 111 и Тутин - 101.

Број достављених уговора од 01.01.2014. године, по кварталима, дат је на графику 1.

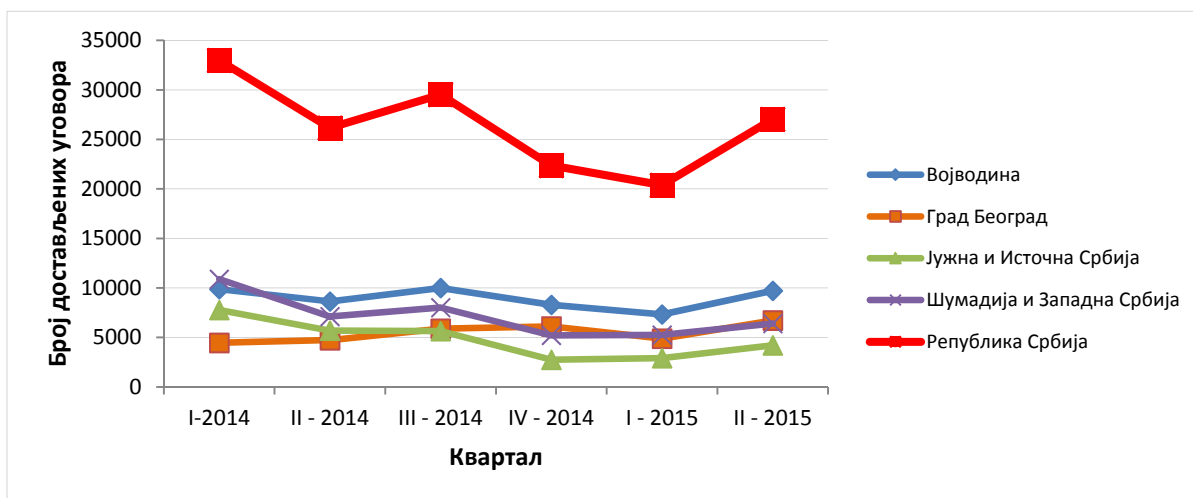


График 1 – Број достављених уговора по кварталима

У временском периоду јануар – јун 2015. године број службеника ангажованих на пословима уноса уговора није се знатно мењао. Ради постизања ажурности на месечном нивоу ангажован је додатни број службеника у службама за катастар непокретности које нису оствариле задовољавајућу ажурност у претходном периоду. Унос је обављало стотинак оператера на локалном нивоу и постигнута је просечна ажурност служби на уносу достављених уговора од 76%. Од укупног броја служби за катастар непокретности 40% има потпуну месечну ажурност.

<sup>1</sup> Уредба о утврђивању јединствене листе развијености региона и јединица локалне самоуправе за 2014. годину („Службени гласник РС”, бр. 104/14)

Просечни месечни број уговора, достављених од јавних бележника и Основних судова, за прво полугодиште 2015. године на целој територији Републике Србије је око 7.900 уговора. Према процентуалном уделу, од тог броја је око 6.200 купопродајних уговора. Број регистрованих уговора према врстама правног посла појединачно по свакој општини дат је у прилогу 2.

Највећи број регистрованих уговора се односи на купопродаје (78%), док је број уговора о закупима веома мали (регистрованих 1%). Остале врсте правног посла<sup>2</sup> чине 21% података. Број регистрованих уговора у РПН у првом полугодишту 2015. године према врстама правног посла и регионима приказан је на графику 2.

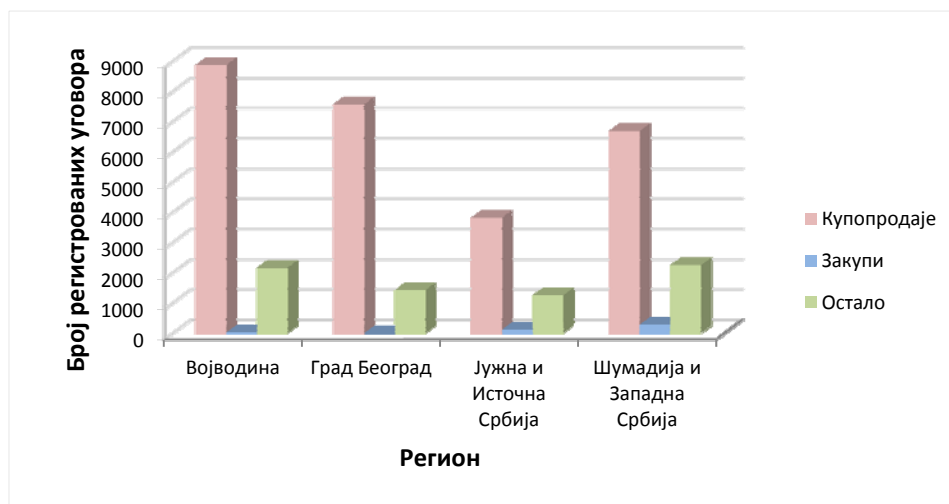


График 2 - Број регистрованих уговора по врстама правног посла

Према врстама непокретности у промету<sup>3</sup> најзаступљенији су уговори који за предмет уговора имају промете или закупе земљишта - 42%; број уговора који се односе на посебне делове објеката обухвата 36%, а број уговора који се односе на објекте обухвата 12% и мешовитих уговора је заступљено 10%. Број регистрованих уговора према врстама непокретности у промету или закупу у првом полугодишту 2015. године приказан је на графику 3.

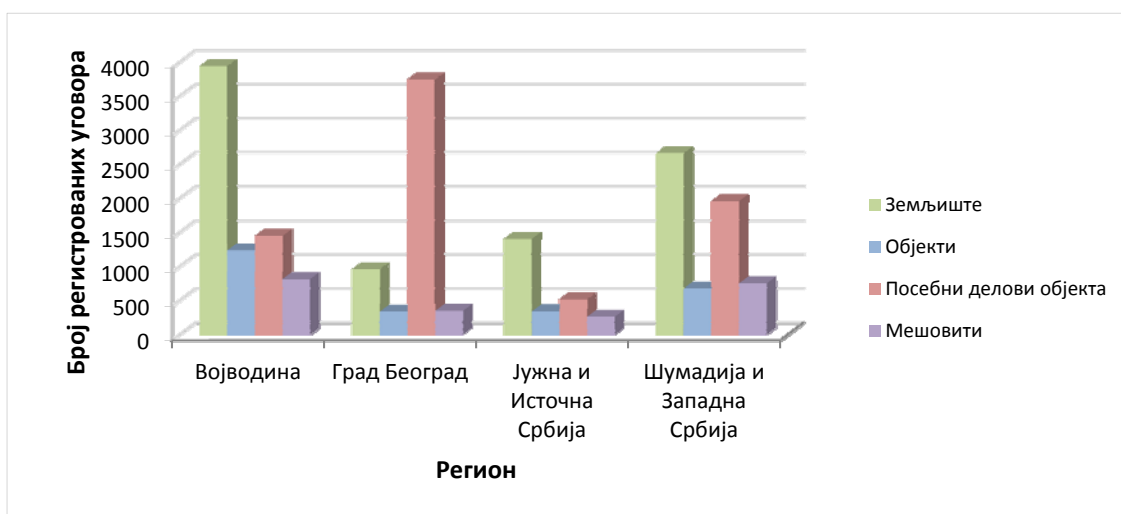


График 3 – Број регистрованих уговора по врстама непокретности у промету

<sup>2</sup> Врсте правног посла наведене су у документу "Уводне напомене о РПН и праћењу тржишта непокретности"

<sup>3</sup> Детаљан преглед класификације уговора према врсти непокретности у промету налази се у документу "Уводне напомене о РПН-у и праћењу тржишта непокретности"

Трендови учешћа различитих непокретности у укупном промету се не мењају, примат држе пољопривредно земљиште и станови са око 2.000 месечних купопродаја.

У уговорима који се односе на промете и закупе земљишта највеће учешће има пољопривредно земљиште. Детаљан приказ удела различитих врста земљишта у прометима и закупима је представљен на графику 4.

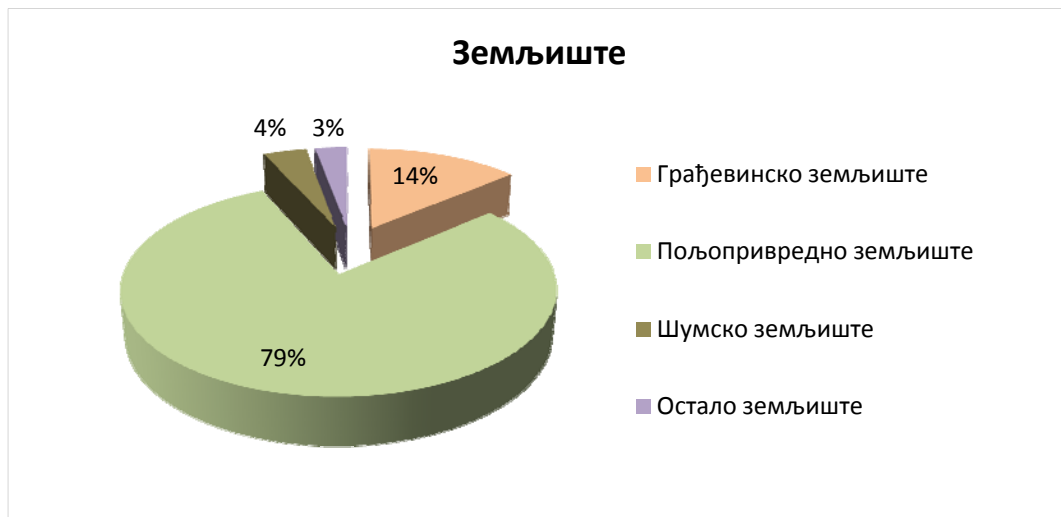


График 4 – Удео различитих врста земљишта

У прометима и закупима објеката, у првом полугодишту 2015. године, стамбени објекти преовлађују са 88%. Преглед учешћа осталих врста објеката може се видети на графику 5.

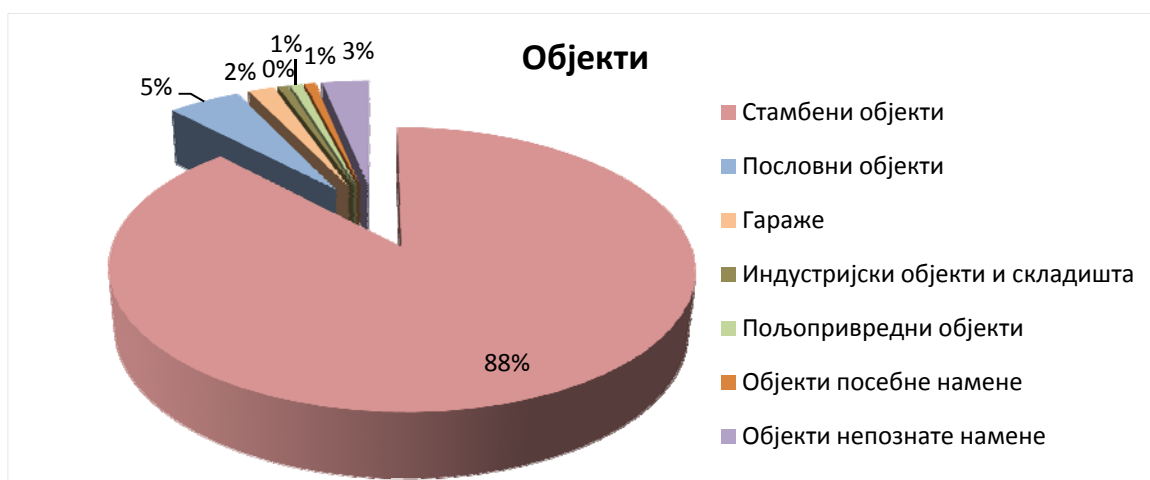
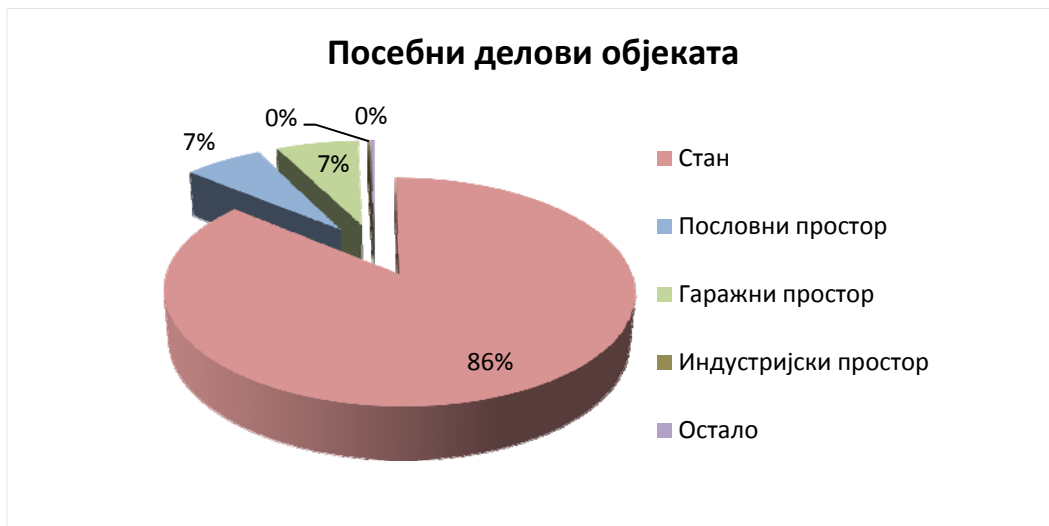


График 5 – Удео различитих врста објеката

Најзначајнији проценат у прометима и закупима посебних делова објеката имају станови. Све врсте посебних делова објеката са њиховим процентима учешћа су представљени на графику 6.



*График 6 – Удео различитих врста посебних делова објеката*

Тржиште станова је најразвијеније подржиште непокретности у Републици Србији што показује и обим промета. Највећи утицај на развој тржишта станова је извршило значајно учешће стамбених кредита у финансирању њиховог промета.

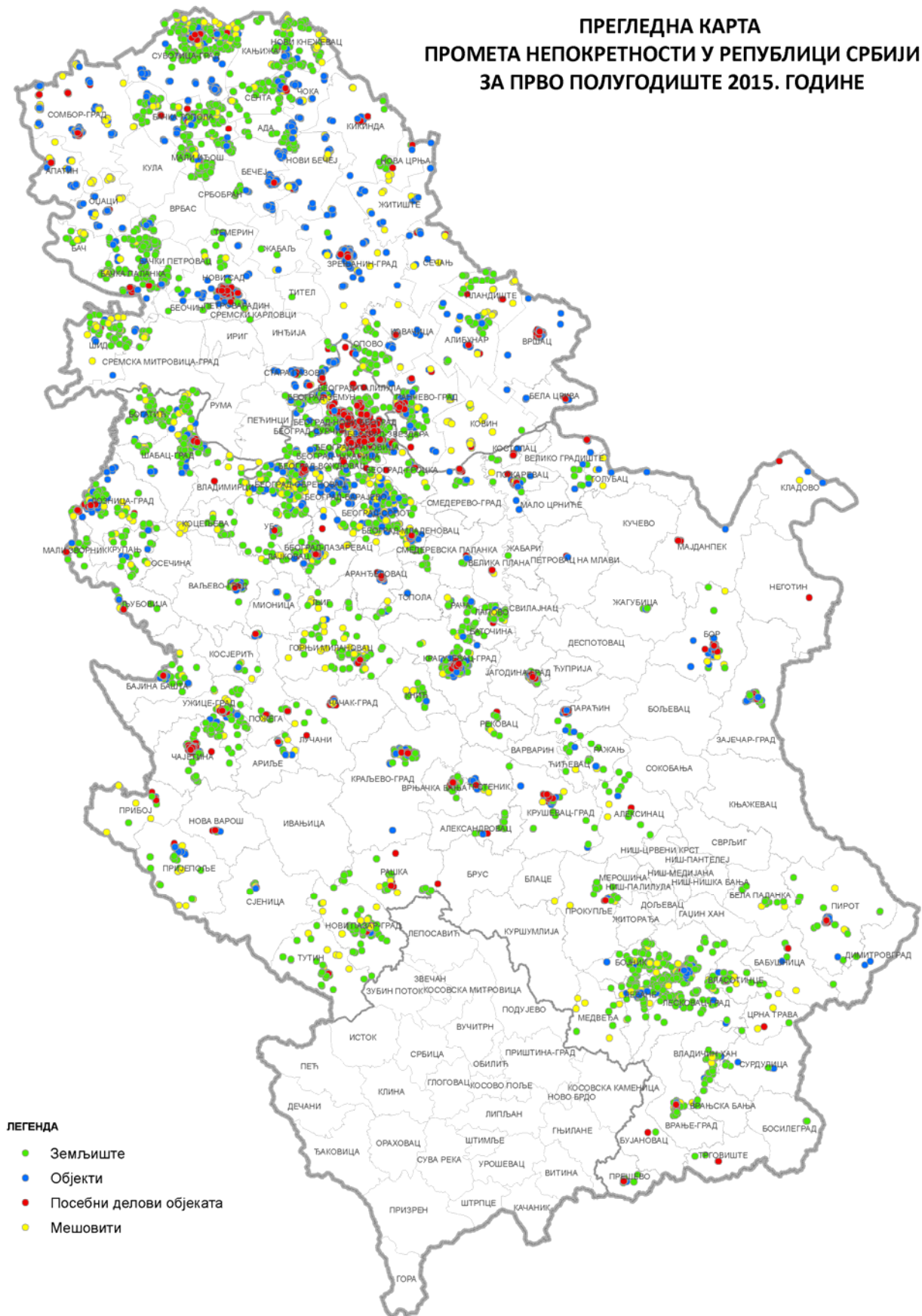
### **Геолокација прометованих непокретности**

База података РПН-а је повезана са базама података катастра непокретности и адресног регистра при регистрацији. А врши се и повезивање за потребе обезбеђења геолокације у простору за регистроване уговоре о промету и закупу. Дигитални катастарски план је успостављен на делу територије Републике Србије, стога се регистровани уговори не могу у потпуности просторно приказати. Допуна геолокације се врши коришћењем адресног регистра, што даје добре резултате у урбаним подручјима.

Слика 1 представља прегледну карту геолоцираних промета непокретности по врстама прометованих непокретности за посматрани полугодишњи период.



## ПРЕГЛЕДНА КАРТА ПРОМЕТА НЕПОКРЕТНОСТИ У РЕПУБЛИЦИ СРБИЈИ ЗА ПРВО ПОЛУГОДИШТЕ 2015. ГОДИНЕ



Слика 1 – Прегледна карта промета непокретности по врстама непокретности



## ПРИЛОЗИ

### Прилог 1: Број достављених и регистрованих уговора по општинама

Р.Б.	ОПШТИНА	Достављени уговори			Регистровани уговори		
		I квартал	II квартал	Укупно	I квартал	II квартал	Укупно
1	АДА	88	94	182	72	29	101
2	АЛЕКСАНДРОВАЦ	65	92	157	49	69	118
3	АЛЕКСИНАЦ	28	68	96	39	23	62
4	АЛИБУНАР	159	197	356	179	141	320
5	АПАТИН	0	29	29	99	138	237
6	АРАНЂЕЛОВАЦ	187	145	332	105	184	289
7	АРИЉЕ	86	52	138	98	64	162
8	БАБУШНИЦА	13	20	33	6	8	14
9	БАЈИНА БАШТА	111	115	226	102	114	216
10	БАТОЧИНА	29	35	64	20	28	48
11	БАЧ	0	0	0	39	64	103
12	БАЧКА ПАЛАНКА	376	298	674	97	203	300
13	БАЧКА ТОПОЛА	209	211	420	196	175	371
14	БАЧКИ ПЕТРОВАЦ	0	0	0	1	8	9
15	БЕЛА ПАЛАНКА	23	32	55	8	20	28
16	БЕЛА ЦРКВА	91	126	217	45	98	143
17	БЕОГРАД-БАРАЈЕВО	90	137	227	132	130	262
18	БЕОГРАД-ВОЖДОВАЦ	785	1105	1890	215	1034	1249
19	БЕОГРАД-ВРАЧАР	338	394	732	211	74	285
20	БЕОГРАД-ГРОЦКА	129	160	289	114	59	173
21	БЕОГРАД-ЗВЕЗДАРА	474	805	1279	44	525	569
22	БЕОГРАД-ЗЕМУН	359	454	813	284	408	692
23	БЕОГРАД-ЛАЗАРЕВАЦ	184	206	390	449	390	839
24	БЕОГРАД-МЛАДЕНОВАЦ	168	166	334	147	159	306
25	БЕОГРАД-НОВИ БЕОГРАД	605	762	1367	541	710	1251
26	БЕОГРАД-ОБРЕНОВАЦ	209	275	484	358	200	558
27	БЕОГРАД-ПАЛИЛУЛА	375	715	1090	45	926	971
28	БЕОГРАД-РАКОВИЦА	185	205	390	111	200	311
29	БЕОГРАД-САВСКИ ВЕНАЦ	145	229	374	141	97	238
30	БЕОГРАД-СОПОТ	106	121	227	261	194	455
31	БЕОГРАД-СТАРИ ГРАД	244	316	560	97	184	281
32	БЕОГРАД-СУРЧИН	35	84	119	5	96	101
33	БЕОГРАД-ЧУКАРИЦА	450	582	1032	258	189	447
34	БЕОЧИН	0	0	0	13	9	22
35	БЕЧЕЈ	165	214	379	135	217	352
36	БЛАЦЕ	18	79	97	5	0	5
37	БОГАТИЋ	153	147	300	98	65	163
38	БОЈНИК	28	17	45	26	51	77
39	БОЉЕВАЦ	0	0	0	1	0	1
40	БОР	207	156	363	161	131	292
41	БОСИЛЕГРАД	7	6	13	2	4	6
42	БРУС	0	0	0	0	3	3
43	БУЈАНОВАЦ	64	108	172	43	42	85
44	ВАЉЕВО-ГРАД	323	328	651	50	63	113
45	ВАРВАРИН	0	0	0	0	0	0
46	ВЕЛИКА ПЛАНА	201	135	336	51	0	51
47	ВЕЛИКО ГРАДИШТЕ	74	95	169	74	239	313
48	ВЛАДИМИРЦИ	57	64	121	44	32	76

Р.Б.	ОПШТИНА	Достављени уговори			Регистровани уговори		
		I квартал	II квартал	Укупно	I квартал	II квартал	Укупно
49	ВЛАДИЧИН ХАН	47	64	111	24	34	58
50	ВЛАСОТИНЦЕ	27	81	108	29	61	90
51	ВРАЊЕ-ГРАД	84	171	255	57	117	174
52	ВРАЊСКА БАЊА	3	2	5	4	17	21
53	ВРБАС	149	111	260	105	72	177
54	ВРЊАЧКА БАЊА	73	151	224	55	155	210
55	ВРШАЦ	78	157	235	87	145	232
56	ГАЏИН ХАН	6	2	8	5	2	7
57	ГОЛУБАЦ	24	21	45	27	48	75
58	ГОРЊИ МИЛАНОВАЦ	129	200	329	118	74	192
59	ДЕСПОТОВАЦ	0	60	60	0	0	0
60	ДИМИТРОВГРАД	5	68	73	4	0	4
61	ДОЉЕВАЦ	26	17	43	11	1	12
62	ЖАБАЉ	0	0	0	14	25	39
63	ЖАБАРИ	10	14	24	189	9	198
64	ЖАГУБИЦА	42	28	70	57	31	88
65	ЖИТИШТЕ	152	136	288	148	107	255
66	ЖИТОРАЂА	48	92	140	0	0	0
67	ЗАЈЕЧАР-ГРАД	191	217	408	228	159	387
68	ЗРЕЊАНИН-ГРАД	541	647	1188	433	441	874
69	ИВАЊИЦА	1	1	2	1	1	2
70	ИНЂИЈА	0	0	0	0	0	0
71	ИРИГ	1	0	1	0	0	0
72	ЈАГОДИНА-ГРАД	300	284	584	245	228	473
73	КАЊИЖА	120	162	282	48	66	114
74	КИКИНДА	208	399	607	117	149	266
75	КЛАДОВО	0	10	10	6	13	19
76	КНИЋ	43	61	104	30	56	86
77	КЊАЖЕВАЦ	0	0	0	24	0	24
78	КОВАЧИЦА	99	127	226	96	82	178
79	КОВИН	134	324	458	91	178	269
80	КОСЈЕРИЋ	25	13	38	15	15	30
81	КОСТОЛАЦ	0	0	0	42	27	69
82	КОЦЕЉЕВА	51	33	84	36	24	60
83	КРАГУЈЕВАЦ-ГРАД	571	484	1055	328	292	620
84	КРАЉЕВО-ГРАД	117	442	559	103	310	413
85	КРУПАЊ	45	40	85	36	27	63
86	КРУШЕВАЦ-ГРАД	306	347	653	264	318	582
87	КУЛА	0	192	192	133	43	176
88	КУРШУМЛИЈА	1	0	1	2	0	2
89	КУЧЕВО	1	6	7	4	17	21
90	ЛАЈКОВАЦ	24	46	70	34	51	85
91	ЛАПОВО	39	31	70	16	33	49
92	ЛЕБАНЕ	91	57	148	85	58	143
93	ЛЕСКОВАЦ-ГРАД	219	514	733	264	433	697
94	ЛОЗНИЦА-ГРАД	205	369	574	188	307	495
95	ЛУЧАНИ	52	7	59	49	4	53
96	ЉИГ	30	37	67	0	37	37
97	ЉУБОВИЈА	23	61	84	22	39	61
98	МАЈДАНПЕК	23	22	45	21	18	39
99	МАЛИ ЗВОРНИК	15	25	40	12	20	32
100	МАЛИ ИЂОШ	73	83	156	61	79	140

Р.Б.	ОПШТИНА	Достављени уговори			Регистровани уговори		
		I квартал	II квартал	Укупно	I квартал	II квартал	Укупно
101	МАЛО ЦРНИЋЕ	6	31	37	33	15	48
102	МЕДВЕЂА	12	13	25	31	12	43
103	МЕРОШИНА	33	0	33	8	0	8
104	МИОНИЦА	0	45	45	0	262	262
105	НЕГОТИН	6	0	6	5	0	5
106	НИШ-МЕДИЈАНА	1	3	4	1	1	2
107	НИШ-НИШКА БАЊА	32	30	62	3	15	18
108	НИШ-ПАЛИЛУЛА	317	506	823	128	70	198
109	НИШ-ПАНТЕЛЕЈ	100	160	260	38	16	54
110	НИШ-ЦРВЕНИ КРСТ	72	68	140	12	21	33
111	НОВА ВАРОШ	22	24	46	25	20	45
112	НОВА ЦРЊА	7	55	62	3	71	74
113	НОВИ БЕЧЕЈ	131	100	231	112	109	221
114	НОВИ КНЕЖЕВАЦ	61	113	174	10	140	150
115	НОВИ ПАЗАР-ГРАД	97	172	269	94	148	242
116	НОВИ САД	1153	2170	3323	350	454	804
117	ОПОВО	42	57	99	33	40	73
118	ОСЕЧИНА	0	24	24	0	5	5
119	ОЏАЦИ	218	10	228	118	84	202
120	ПАНЧЕВО-ГРАД	338	443	781	495	374	869
121	ПАРАЋИН	156	177	333	166	147	313
122	ПЕТРОВАРАДИН	0	0	0	18	32	50
123	ПЕТРОВАЦ НА МЛАВИ	98	83	181	95	58	153
124	ПЕЋИНЦИ	0	0	0	0	0	0
125	ПИРОТ	120	184	304	64	70	134
126	ПЛАНДИШТЕ	17	134	151	18	57	75
127	ПОЖАРЕВАЦ	40	155	195	333	197	530
128	ПОЖЕГА	53	62	115	55	53	108
129	ПРЕШЕВО	33	3	36	37	47	84
130	ПРИБОЈ	36	19	55	35	14	49
131	ПРИЈЕПОЉЕ	57	55	112	64	51	115
132	ПРОКУПЉЕ	215	238	453	0	34	34
133	РАЖАЊ	27	9	36	25	4	29
134	РАЧА	0	0	0	29	42	71
135	РАШКА	161	120	281	138	106	244
136	РЕКОВАЦ	28	30	58	33	34	67
137	РУМА	618	164	782	0	0	0
138	СВИЛАЈНАЦ	92	47	139	85	1	86
139	СВРЉИГ	9	3	12	0	0	0
140	СЕНТА	105	167	272	70	57	127
141	СЕЧАЊ	82	116	198	79	86	165
142	СЈЕНИЦА	99	19	118	89	16	105
143	СМЕДЕРЕВО-ГРАД	249	342	591	170	110	280
144	СМЕДЕРЕВСКА ПАЛАНКА	3	235	238	150	252	402
145	СОКОБАЊА	0	0	0	18	0	18
146	СОМБОР-ГРАД	450	567	1017	302	367	669
147	СРБОБРАН	0	110	110	76	3	79
148	СРЕМСКА МИТРОВИЦА-ГРАД	304	438	742	0	0	0
149	СРЕМСКИ КАРЛОВЦИ	0	38	38	3	5	8
150	СТАРА ПАЗОВА	211	230	441	266	293	559
151	СУБОТИЦА-ГРАД	790	850	1640	665	925	1590
152	СУРДУЛИЦА	25	31	56	12	26	38

Р.Б.	ОПШТИНА	Достављени уговори			Регистровани уговори		
		I квартал	II квартал	Укупно	I квартал	II квартал	Укупно
153	ТЕМЕРИН	0	0	0	33	42	75
154	ТИТЕЛ	0	0	0	8	11	19
155	ТОПОЛА	159	130	289	79	102	181
156	ТРГОВИШТЕ	4	3	7	1	6	7
157	ТРСТЕНИК	115	110	225	97	114	211
158	ТУТИН	46	55	101	45	56	101
159	ЋИЋЕВАЦ	0	8	8	0	9	9
160	ЋУПРИЈА	0	0	0	0	0	0
161	УБ	125	137	262	110	501	611
162	УЖИЦЕ-ГРАД	146	164	310	144	178	322
163	ЦРНА ТРАВА	3	5	8	3	5	8
164	ЧАЈЕТИНА	181	170	351	168	177	345
165	ЧАЧАК-ГРАД	159	613	772	168	308	476
166	ЧОКА	55	150	205	46	171	217
167	ШАБАЦ-ГРАД	457	551	1008	299	225	524
168	ШИД	99	290	389	163	176	339
	<b>Укупно:</b>	<b>20370</b>	<b>27031</b>	<b>47401</b>	<b>15197</b>	<b>19245</b>	<b>34442</b>

Напомена:

Уговори достављени од јавних бележника и основних судова/судских јединица се разврставају по општинама према њиховом седишту. Из тог разлога у табели изнад, за неке општине нема достављених а има регистрованих уговора.

## Прилог 2: Број регистрованих уговора према врстама правног посла по општинама

Р.б.	ОПШТИНА	Купопродаје			Закупи			Остали уговори		
		I квартал	II квартал	Укупно	I квартал	II квартал	Укупно	I квартал	II квартал	Укупно
1	АДА	54	26	80	0	0	0	18	3	21
2	АЛЕКСАНДРОВАЦ	15	14	29	0	3	3	34	52	86
3	АЛЕКСИНАЦ	25	14	39	0	0	0	14	9	23
4	АЛИБУНАР	158	113	271	0	0	0	21	28	49
5	АПАТИН	85	111	196	0	0	0	14	27	41
6	АРАНЂЕЛОВАЦ	81	140	221	0	0	0	24	44	68
7	АРИЉЕ	40	29	69	47	21	68	11	14	25
8	БАБУШНИЦА	6	6	12	0	0	0	0	2	2
9	БАЈИНА БАШТА	59	72	131	25	9	34	18	33	51
10	БАТОЧИНА	16	24	40	0	0	0	4	4	8
11	БАЧ	33	48	81	0	0	0	6	16	22
12	БАЧКА ПАЛАНКА	74	170	244	0	0	0	23	33	56
13	БАЧКА ТОПОЛА	154	124	278	0	0	0	42	51	93
14	БАЧКИ ПЕТРОВАЦ	0	6	6	0	0	0	1	2	3
15	БЕЛА ПАЛАНКА	7	15	22	0	0	0	1	5	6
16	БЕЛА ЦРКВА	35	64	99	0	0	0	10	34	44
17	БЕОГРАД-БАРАЈЕВО	119	107	226	0	0	0	13	23	36
18	БЕОГРАД-ВОЈДОВАЦ	184	856	1040	0	0	0	31	178	209
19	БЕОГРАД-ВРАЧАР	165	61	226	0	0	0	46	13	59
20	БЕОГРАД-ГРОЦКА	84	44	128	1	0	1	29	15	44
21	БЕОГРАД-ЗВЕЗДАРА	39	445	484	0	0	0	5	80	85
22	БЕОГРАД-ЗЕМУН	247	351	598	0	0	0	37	57	94
23	БЕОГРАД-ЛАЗАРЕВАЦ	366	343	709	0	0	0	83	47	130
24	БЕОГРАД-МЛАДЕНОВАЦ	128	128	256	0	0	0	19	31	50
25	БЕОГРАД-НОВИ БЕОГРАД	474	622	1096	0	0	0	67	88	155
26	БЕОГРАД-ОБРЕНОВАЦ	293	161	454	0	0	0	65	39	104
27	БЕОГРАД-ПАЛИЛУЛА	42	795	837	0	0	0	3	131	134
28	БЕОГРАД-РАКОВИЦА	96	174	270	0	0	0	15	26	41
29	БЕОГРАД-САВСКИ ВЕНАЦ	99	64	163	0	0	0	42	33	75
30	БЕОГРАД-СОПОТ	244	168	412	0	0	0	17	26	43
31	БЕОГРАД-СТАРИ ГРАД	77	151	228	0	0	0	20	33	53
32	БЕОГРАД-СУРЧИН	3	75	78	0	0	0	2	21	23
33	БЕОГРАД-ЧУКАРИЦА	229	133	362	0	0	0	29	56	85
34	БЕОЧИН	11	7	18	0	0	0	2	2	4
35	БЕЧЕЈ	108	168	276	0	0	0	27	49	76
36	БЛАЦЕ	3	0	3	0	0	0	2	0	2
37	БОГАТИЋ	86	59	145	3	0	3	9	6	15
38	БОЈНИК	19	43	62	1	0	1	6	8	14
39	БОЉЕВАЦ	0	0	0	0	0	0	1	0	1
40	БОР	110	84	194	10	4	14	41	43	84
41	БОСИЛЕГРАД	2	3	5	0	0	0	0	1	1
42	БРУС	0	0	0	0	0	0	0	3	3
43	БУЈАНОВАЦ	20	16	36	0	0	0	23	26	49
44	ВАЉЕВО-ГРАД	32	51	83	9	0	9	9	12	21
45	ВАРВАРИН	0	0	0	0	0	0	0	0	0
46	ВЕЛИКА ПЛАНА	39	0	39	0	0	0	12	0	12
47	ВЕЛИКО ГРАДИШТЕ	52	213	265	1	2	3	21	24	45

Р.Б.	ОПШТИНА	Купопродаје			Закупи			Остали уговори		
		I квартал	II квартал	Укупно	I квартал	II квартал	Укупно	I квартал	II квартал	Укупно
48	ВЛАДИМИРЦИ	37	29	66	0	0	0	7	3	10
49	ВЛАДИЧИН ХАН	13	27	40	0	0	0	11	7	18
50	ВЛАСОТИНЦЕ	17	46	63	0	0	0	12	15	27
51	ВРАЊЕ-ГРАД	47	84	131	0	1	1	10	32	42
52	ВРАЊСКА БАЊА	4	9	13	0	0	0	0	8	8
53	ВРБАС	83	49	132	0	0	0	22	23	45
54	ВРЊАЧКА БАЊА	36	127	163	0	0	0	19	28	47
55	ВРШАЦ	87	145	232	0	0	0	0	0	0
56	ГАЦИН ХАН	2	1	3	0	0	0	3	1	4
57	ГОЛУБАЦ	17	38	55	3	1	4	7	9	16
58	ГОРЊИ МИЛАНОВАЦ	92	58	150	0	0	0	26	16	42
59	ДЕСПОТОВАЦ	0	0	0	0	0	0	0	0	0
60	ДИМИТРОВГРАД	3	0	3	0	0	0	1	0	1
61	ДОЉЕВАЦ	6	1	7	0	0	0	5	0	5
62	ЖАБАЉ	12	22	34	0	0	0	2	3	5
63	ЖАБАРИ	185	7	192	0	0	0	4	2	6
64	ЖАГУБИЦА	32	21	53	0	0	0	25	10	35
65	ЖИТИШТЕ	120	90	210	5	0	5	23	17	40
66	ЖИТОРАЂА	0	0	0	0	0	0	0	0	0
67	ЗАЈЕЧАР-ГРАД	127	124	251	4	0	4	97	35	132
68	ЗРЕЊАНИН-ГРАД	377	352	729	2	5	7	54	84	138
69	ИВАЊИЦА	1	1	2	0	0	0	0	0	0
70	ИНЂИЈА	0	0	0	0	0	0	0	0	0
71	ИРИГ	0	0	0	0	0	0	0	0	0
72	ЈАГОДИНА-ГРАД	191	167	358	0	0	0	54	61	115
73	КАЊИЖА	45	62	107	0	0	0	3	4	7
74	КИКИНДА	35	128	163	0	0	0	82	21	103
75	КЛАДОВО	6	12	18	0	0	0	0	1	1
76	КНИЋ	14	35	49	0	0	0	16	21	37
77	КЊАЖЕВАЦ	15	0	15	0	0	0	9	0	9
78	КОВАЧИЦА	76	67	143	0	0	0	20	15	35
79	КОВИН	80	126	206	2	0	2	9	52	61
80	КОСЈЕРИЋ	15	15	30	0	0	0	0	0	0
81	КОСТОЛАЦ	41	24	65	0	0	0	1	3	4
82	КОЦЕЉЕВА	33	21	54	0	0	0	3	3	6
83	КРАГУЈЕВАЦ-ГРАД	306	248	554	1	1	2	21	43	64
84	КРАЉЕВО-ГРАД	67	183	250	1	0	1	35	127	162
85	КРУПАЊ	23	15	38	0	1	1	13	11	24
86	КРУШЕВАЦ-ГРАД	103	139	242	0	0	0	161	179	340
87	КУЛА	94	35	129	3	0	3	36	8	44
88	КУРШУМЛИЈА	1	0	1	0	0	0	1	0	1
89	КУЧЕВО	4	16	20	0	0	0	0	1	1
90	ЛАЈКОВАЦ	23	42	65	3	0	3	8	9	17
91	ЛАПОВО	11	32	43	0	0	0	5	1	6
92	ЛЕБАНЕ	55	37	92	2	0	2	28	21	49
93	ЛЕСКОВАЦ-ГРАД	173	342	515	1	0	1	90	91	181
94	ЛОЗНИЦА-ГРАД	161	261	422	1	1	2	26	45	71
95	ЛУЧАНИ	33	3	36	0	0	0	16	1	17
96	ЉИГ	0	33	33	0	0	0	0	4	4
97	ЉУБОВИЈА	17	32	49	0	2	2	5	5	10
98	МАЈДАНПЕК	11	14	25	1	0	1	9	4	13
99	МАЛИ ЗВОРНИК	9	13	22	0	0	0	3	7	10

Р.Б.	ОПШТИНА	Купопродаје			Закупи			Остали уговори		
		I квартал	II квартал	Укупно	I квартал	II квартал	Укупно	I квартал	II квартал	Укупно
100	МАЛИ ИЂОШ	53	66	119	0	0	0	8	13	21
101	МАЛО ЦРНИЋЕ	29	8	37	0	0	0	4	7	11
102	МЕДВЕЂА	24	6	30	0	0	0	7	6	13
103	МЕРОШИНА	5	0	5	0	0	0	3	0	3
104	МИОНИЦА	0	229	229	0	0	0	0	33	33
105	НЕГОТИН	4	0	4	0	0	0	1	0	1
106	НИШ-МЕДИЈАНА	1	1	2	0	0	0	0	0	0
107	НИШ-НИШКА БАЊА	2	13	15	0	0	0	1	2	3
108	НИШ-ПАЛИЛУЛА	80	52	132	0	0	0	48	18	66
109	НИШ-ПАНТЕЛЕЈ	30	13	43	0	0	0	8	3	11
110	НИШ-ЦРВЕНИ КРСТ	7	15	22	0	0	0	5	6	11
111	НОВА ВАРОШ	17	15	32	0	0	0	8	5	13
112	НОВА ЦРЊА	3	60	63	0	0	0	0	11	11
113	НОВИ БЕЧЕЈ	90	95	185	0	0	0	22	14	36
114	НОВИ КНЕЖЕВАЦ	9	115	124	0	0	0	1	25	26
115	НОВИ ПАЗАР-ГРАД	75	114	189	0	0	0	19	34	53
116	НОВИ САД	322	394	716	0	0	0	28	60	88
117	ОПОВО	30	32	62	0	0	0	3	8	11
118	ОСЕЧИНА	0	5	5	0	0	0	0	0	0
119	ОЏАЦИ	96	60	156	0	0	0	22	24	46
120	ПАНЧЕВО-ГРАД	388	292	680	0	1	1	107	81	188
121	ПАРАЋИН	100	103	203	0	0	0	66	44	110
122	ПЕТРОВАРАДИН	16	26	42	0	0	0	2	6	8
123	ПЕТРОВАЦ НА МЛАВИ	74	50	124	0	0	0	21	8	29
124	ПЕЋИНЦИ	0	0	0	0	0	0	0	0	0
125	ПИРОТ	56	60	116	0	0	0	8	10	18
126	ПЛАНДИШТЕ	15	51	66	1	0	1	2	6	8
127	ПОЖАРЕВАЦ	324	185	509	1	0	1	8	12	20
128	ПОЖЕГА	54	44	98	0	6	6	1	3	4
129	ПРЕШЕВО	10	14	24	0	0	0	27	33	60
130	ПРИБОЈ	27	10	37	2	0	2	6	4	10
131	ПРИЈЕПОЉЕ	45	40	85	0	0	0	19	11	30
132	ПРОКУПЉЕ	0	27	27	0	0	0	0	7	7
133	РАЖАЊ	22	4	26	0	0	0	3	0	3
134	РАЧА	21	33	54	0	0	0	8	9	17
135	РАШКА	117	91	208	0	0	0	21	15	36
136	РЕКОВАЦ	26	23	49	0	0	0	7	11	18
137	РУМА	0	0	0	0	0	0	0	0	0
138	СВИЛАЈНАЦ	52	0	52	0	0	0	33	1	34
139	СВРЉИГ	0	0	0	0	0	0	0	0	0
140	СЕНТА	58	47	105	0	0	0	12	10	22
141	СЕЧАЊ	66	65	131	1	0	1	12	21	33
142	СЈЕНИЦА	73	11	84	0	0	0	16	5	21
143	СМЕДЕРЕВО-ГРАД	144	60	204	14	33	47	12	17	29
144	СМЕДЕРЕВСКА ПАЛАНКА	70	150	220	0	40	40	80	62	142
145	СОКОБАЊА	0	0	0	0	0	0	18	0	18
146	СОМБОР-ГРАД	251	301	552	0	0	0	51	66	117
147	СРБОБРАН	64	3	67	0	0	0	12	0	12
148	СРЕМСКА МИТРОВИЦА-ГРАД	0	0	0	0	0	0	0	0	0
149	СРЕМСКИ КАРЛОВЦИ	1	3	4	0	0	0	2	2	4
150	СТАРА ПАЗОВА	208	232	440	0	0	0	58	61	119



Р.б.	ОПШТИНА	Купопродаје			Закупи			Остали уговори		
		I квартал	II квартал	Укупно	I квартал	II квартал	Укупно	I квартал	II квартал	Укупно
151	СУБОТИЦА-ГРАД	551	725	<b>1276</b>	1	0	<b>1</b>	113	200	<b>313</b>
152	СУРДУЛИЦА	9	20	<b>29</b>	0	0	<b>0</b>	3	6	<b>9</b>
153	ТЕМЕРИН	28	31	<b>59</b>	0	0	<b>0</b>	5	11	<b>16</b>
154	ТИТЕЛ	8	7	<b>15</b>	0	0	<b>0</b>	0	4	<b>4</b>
155	ТОПОЛА	58	78	<b>136</b>	0	0	<b>0</b>	21	24	<b>45</b>
156	ТРГОВИШТЕ	1	3	<b>4</b>	0	0	<b>0</b>	0	3	<b>3</b>
157	ТРСТЕНИК	25	41	<b>66</b>	0	0	<b>0</b>	72	73	<b>145</b>
158	ТУТИН	39	45	<b>84</b>	0	0	<b>0</b>	6	11	<b>17</b>
159	ЋИЋЕВАЦ	0	7	<b>7</b>	0	0	<b>0</b>	0	2	<b>2</b>
160	ЂУПРИЈА	0	0	<b>0</b>	0	0	<b>0</b>	0	0	<b>0</b>
161	УБ	69	293	<b>362</b>	22	97	<b>119</b>	19	111	<b>130</b>
162	УЖИЦЕ-ГРАД	102	116	<b>218</b>	0	10	<b>10</b>	42	52	<b>94</b>
163	ЦРНА ТРАВА	2	3	<b>5</b>	0	0	<b>0</b>	1	2	<b>3</b>
164	ЧАЈЕТИНА	145	156	<b>301</b>	0	0	<b>0</b>	23	21	<b>44</b>
165	ЧАЧАК-ГРАД	133	243	<b>376</b>	7	8	<b>15</b>	28	57	<b>85</b>
166	ЧОКА	35	149	<b>184</b>	0	0	<b>0</b>	11	22	<b>33</b>
167	ШАБАЦ-ГРАД	274	197	<b>471</b>	0	0	<b>0</b>	25	28	<b>53</b>
168	ШИД	77	107	<b>184</b>	0	0	<b>0</b>	86	69	<b>155</b>
<b>Укупно:</b>		<b>11868</b>	<b>15070</b>	<b>26938</b>	<b>175</b>	<b>246</b>	<b>421</b>	<b>3154</b>	<b>3929</b>	<b>7083</b>