

1.8.2011.

Основан катастар непокретности за општину Пријепоље

Републички геодетски завод – Служба за катастар непокретности Пријепоље је, у складу са Планом радова Републичког геодетског завода, завршила послове на оснивању катастра непокретности на територији општине Пријепоље. Овим је за све општине које су у надлежности СКН Пријепоље (Пријепоље, Прибој, Нова Варош и Сјеница) завршен поступак оснивања катастра непокретности.

**Дигитални
катастарски
план урађен је
за 60 КО,
а за преосталих
15 КО израда је
при крају.**

Општина Пријепоље има 75 катастарских општина и површину од 82748 хектара, а према подацима пописа из 2002. године има 41188 становника. Први премер у свим катастарским општинама сеоског типа урађен је, у периоду од 1968. до 1972. године, у Гаус-Кригеровој пројекцији аерофотограметријском методом снимања детаља, а премер градске општине у периоду од 1951. до 1954. године, поларном и ортогоналном методом.

У поступку оснивања катастра непокретности формирано је 18483 листова непокретности са 128946 парцела, 24762 објекта, 1152 посебна дела објеката и 9102 терета. Дигитални катастарски план урађен је за 60 катастарских општина, а за преосталих 15 катастарских општина је израда при крају. Израда дигиталног катастарског плана биће завршена

**Окончан је
дуготрајан и
важан посао за
грађане, јавне
институције
и локалну
самоуправу**

до краја 2011. године за целу територију општине Пријепоље.

Даном оснивања катастра непокретности за целокупну територију општине Пријепоље, престале су да важе интабулационе књиге и катастар земљишта. Оснивањем катастра непокретности, као јединствене евиденције о непокретностима и правима на њима, окончан је дуготрајан и важан посао, како за Републички геодетски завод, тако и за грађане, институције и локалну заједницу у целини.

У наредном периоду Служба за катастар непокретности Пријепоље ангажоваће се на пословима одржавања катастра непокретности, оснивању катастра водова и завршетку радова на успостављању адресног регистра и изради дигиталног катастарског плана.



Заседање Мешовите комисије за обнављање, обележавање и одржавање граничних линија и ознака између Републике Србије и Републике Бугарске

У Београду је 01.08.2011. године одржано редовно заседање Мешовите комисије за обнављање, обележавање и одржавање граничне линије и граничних ознака на државној граници између Републике Србије и Републике Бугарске (у даљем тексту Мешовите комисије).

Мешовита комисија је формирана на основу члана 10. Конвенције између Савета министара Србије и Црне Горе и Владе Републике Бугарске о обнављању, обележавању и одржавању граничне линије и граничних ознака на заједничкој државној граници, потписане у Београду 12. новембра 2003. године. На заседању су са стране Републике Србије, учествовали: потпуковник мр Сава Станковић, председник делегације, потпуковник мр Владан Тадић дипл.геод.инж, члан, и Владимир Миленковић дипл.геод.инж, експерт из РГЗ-а, а са стране Републике Бугарске: главни инспектор Кирчо Киров, председник делегације, главни инспектор Стојан Стојанов, члан и Маријана Савова, преводилац.

На заседању је усвојен дневни ред:

1. Разматрање Списка координата граничних ознака на српско-бугарској државној граници;
2. Планирање теренских радова у 2011. години и
3. Разно.

После разматрања дневног реда Мешовита комисија је донела закључке по низу важних питања. Након разматрања Списка координата граничних ознака на државној граници између Републике Србије и Републике Бугарске,



чланови Мешовите комисије су закључили, с обзиром на значајни напредак GPS технологије, од почетка радова на изради граничне документације до данас, да су WGS координате добијене трансформацијом из државног координатног система Републике Србије, много мање тачности од оних које је могуће данас постићи.

Мешовита комисија је одлучила да се, након сукцесивног усаглашавања Списка координата граничних ознака, добијених на основу директних GPS мерења у периоду 2004-2009. године, изради прилог Опису државне границе који ће садржати детаљни технички извештај и спискове координата. Договорено је да две стране, у најкраћем могућем року, размене

податке мерења ради обраде. Део усаглашеног Списка координата, Мешовита комисија ће размотрити и усвојити за време одржавања састанка планираног у септембру 2011. године, ради контроле извршених радова.

Планирање теренских радова у 2011. години

Српска страна је обавестила да ће извршити прочишћавање граничне линије на делу реке Лукавице (Габерска), од граничне пирамиде 304 до граничног репера 304/225, извршити у периоду јули-август 2011. године. О тачном датуму почетка радова бугарска страна ће бити обавештена писмом председника делегације Републике Србије.

Бугарска страна је обавестила да ће постављање граничних ознака 232/6, 238/3, 241/7, 242/2 – 242/13, 246/9, 248/6 и 248/7, извршити у периоду јули-август 2011. године, на места порушених. О тачном датуму почетка радова српска страна ће бити обавештена писмом председника делегације Републике Бугарске.

Контролу извршених радова Мешовита комисија ће извршити, током септембра 2011. године. Тачан датум и време за извршење контроле утврдиће се разменом писама председника две делегације у Мешовитој комисији.

Првог дана, Мешовита комисија ће се састати на граничном прелазу Градина – Калотина, ради контроле радова на територији Републике Србије, на подручју реке Лукавице (Габерска). Другог дана, контрола ће се извршити на територији Републике Бугарске, на делу где су постављене граничне ознаке (подручје Чипровци). Трећег дана, Мешовита комисија ће се састати на граничном прелазу Градина – Калотина, ради контроле Списка координата граничних ознака и израде записника.

Српска страна је бугарској страни предала 1220 комада нових плочица са иницијалима Ре-

публике Србије („РС“), ради замене постојећих („СЦГ“). Обележаваће свих граничних ознака на I граничном одсеку државне границе извршиће се, током редовне обнове 2013. године.

Размотрено питање обележавања државне границе на реци Тимок

Мешовита комисија је размотрила питање обележавања државне границе на реци Тимок у складу са одредбама члана 1. тачке 2. став 4. Конвенције. Обе делегације сматрају да је, с обзиром на измене настале у периоду од потписивања Споразума о делимичној измени граничне линије на реци Тимок (закљученог између ФНР Југославије и НР Бугарске 14. децембра 1961. године у Београду), до данас, потребно закључити нови Споразум, којим ће постојећи бити стављен ван снаге.

Мешовита комисија је одлучила да се наредно редовно заседање одржи у другој половини априла 2012. године на територији Републике Бугарске.

Заседање Мешовите комисије протекло је у духу узајамног разумевања и сарадње.

01.08.2011.

РГЗ и Попис становништва 2011.

На основу прописа који регулишу активности за реализацију Пописа становништва, домаћинства и станова 2011. године, Републички геодетски завод је извршио 01. августа 2011. године примопредају докуменатације коју чине описи и скице статистичких и пописних кругова.

По први пут припрема пописа становништва је урађена тако што су границе статистичких и пописних кругова сведене на тачност катастарских планова, а скице статистичких и пописних кругова израђене су од орто-фото планова и података Адресног регистра.



Документација је завршена, штампана у два примерка и предата на даљу надлежност Републичком заводу за статистику за 77 политичких општина. Нека од највећих подручја, за које је завршена штампа и предаја припремљеног материјала, су подручја градова Нови Сад, Крагујевац, Лесковац, Крушевац, Панчево и шест градских општина Града Београда.

За 30 општина у току је штампа припремљеног материјала, а за преостале општине се врши контрола припремљеног материјала од стране Републичког завода за статистику и корекције по примедбама од стране надлежних служби за катастар непокретности.

02.08.2011.

Инструкција о инспекцијском надзору над радом геодетске организације

На основу члана 35, а у вези са чланом 48. Закона о државној управи („Службени гласник РС“, бр. 79/05 и 101/07), директор Републичког геодетског завода издао је Инструкцију о инспекцијском надзору над радом геодетске организације која ступа на снагу 04.08.2011. године.

Овом инструкцијом прописује се начин рада и поступак инспекцијског надзора над радом геодетске организације.



Подршка развоју е-Управе

Дана 02.08.2011. године у Републичком геодетском заводу одржан је састанак у оквиру пројекта „Подршка развоју е-Управе“

Ненад Тесла, директор Републичког геодетског завода, са својим сарадницима одржао је састанак са Небојшом Васиљевићем, помоћником министра за информационо друштво Министарства културе, информисања и информационог друштва и Андријаном Зарић, консултантом на овом пројекту.

Пројекат „Подршка развоју е-Управе“, финансиран у оквиру ЕУ/ИПА програма 2010, има за циљ подршку реформе државне управе у Републици Србији у складу са захтевима ЕУ, а путем јачања интероперабилности и неопходне људске и техничке основе за обезбеђивање ефикасних електронских сервиса.

Пројекат се састоји од четири компоненте: Законодавне, Инфраструктуре е-Управе, Институционална и капацитетна изградња и



Пројекат има за циљ подршку реформе државне управе у Републици Србији

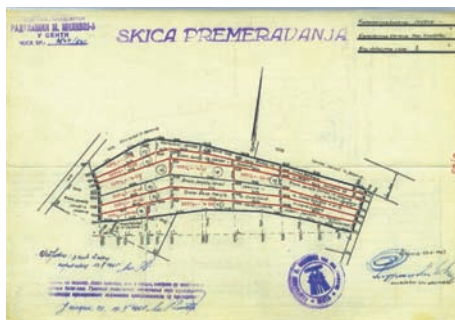
Сервиса е-Услуга. Пројекат је започео фебруара 2011. године и трајаће 18 месеци. Тренутно је завршена почетна фаза и започео је процес имплементације. Репу-

блички геодетски завод, као једна од кључних институција, укључен је у пројекат у оквиру компоненте Сервиса е-Услуга по питању издавања грађевинских дозвола. Циљ ове компоненте је да се подстакне спровођење стратегије о информационом друштву кроз развој приоритетних електронских јавних услуга. Ова компонента има за циљ да подржи даљи развој основних јавних услуга грађана путем коришћења е-управе.

Катастар кроз деценије

Небојша Радулашки, шеф Службе за катастар непокретности Ада, аутор је брошуре „Катастар кроз деценије“ која на занимљив начин презентује катастарске послове у периоду од 1945. до 2010. године на подручју општине Ада.

Повод за израду овог историјата катастра је жеља садашњих и некадашњих службеника Републичког геодетског завода да се путем ове брошуре, на популаран начин прикаже настанак и развој катастра.



Развој капацитета за израду дигиталне основне државне карте

Дана 04.08.2011. године у просторијама Републичког геодетског завода (РГЗ), поводом завршетка мисије Јапанске агенције за међународну сарадњу (ЈИСА), одржан је четврти састанак чланова Заједничке комисије за координацију Пројектом развоја капацитета за израду дигиталне основне државне карте у Републици Србији (децембар 2009. – децембар 2011.).

Састанку Заједничке комисије за координацију (ЗКК), поред чланова колегијума РГЗ-а, присуствовали су чланови мисије ЈИСА-е: г-дин Који Фуџија, г-ђица Каори Нигашии и г-дин Ниромиџи Магууама, представници ЈИСА канцеларије за Балкан: г-дин Satoru Kurosawa и г-дин Yohei Takahashi, други секретар Амбасаде Јапана, г-дин Noriaki Abe, чланови ЈИСА експертског тима из Јапана и чланови пројектног тима РГЗ-а.

Господин Satoru Nishio презентовао извештај о прогресу на Пројекту развоја капацитета за израду дигиталне основне држав-



не карте у Републици Србији (у даљем тексту: Пројекат). Испред мисије ЈИСА-е, извештај о процени Пројекта презентовао је вођа тима г-дин Који Фуџија.

У извештају о процени Пројекта закључено је да су све до сада планиране пројектне активности успешно имплементирани, да су знање и вештине чланова пројектног тима РГЗ-а на највишем нивоу, као и да ће пројектни циљ бити успешно постигнут до краја трајања Пројекта (децембар 2011. године).

На крају састанка, представник ЈИСА канцеларије за Балкан, г-дин Satoru Kurosawa изразио је своје задовољство за успешну имплементацију Пројекта и истакао је да он представља један од узорних пројеката у погледу реализације и остварених резултата.

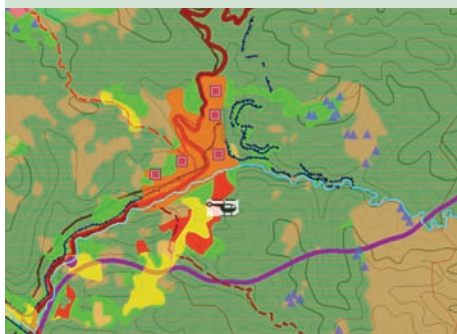
Потписивањем записника са састанка ЗКК-а дана 05.08.2011. године, завршена је мисија ЈИСА-е. Следећи састанак ЗКК-а планиран је за децембар 2011. године.



11.08.2011.

Просторни план Града Ужица на геопорталу

Скупштина Града Ужица донела је Просторни план Града Ужица у јуну 2010. године. Просторни план дефинише стратешки оквир просторног развоја подручја Града кроз етапна планска решења, која се реализују као обавезујућа и приоритетна решења до 2015. године и дугорочна решења за временски период до 2025. године и која имају упућујући карактер и обавезу преиспитивања. Град Ужице доставио је Републичком геодетском заводу текстуални и графички део Просторног плана ради припреме и објављивања на геопорталу. РГЗ је припремио графички део плана за објављивање на геопорталу у векторском облику. Реферална карта плана намене простора је доступна за увид и то за следеће тематске целине: шумска и ловна подручја, пољопривредна подручја, водна подручја, грађевинско земљиште, зона утицаја комплекса посебне намене и саобраћај.



Поред графичког дела плана могуће је преузети и текстуални део просторног плана на линку: <http://www.geosrbija.rs/Datoteke/za/preuzimanje>

Пошто геопортал обезбеђује интероперабилност просторних података из различитих институција од великог значаја је могућност преклапања садржаја просторног плана са другим расположивим геоподацима као што су ортофото и катастарски планови.

15.08.2011.

Формирање Одељења за геомагнетизам и аерономију



Одлуком Владе Републике Србије, почетком 2011. године, Републички геомагнетски завод, као посебна организација при Влади Србије, престала је да ради у тој форми и прикључена је Републичком геодетском заводу.

У новој организационој шеми РГЗ-а, формирано је ново Одељење које ће пословати у оквиру Сектора за геодетске радове под називом: Одељење за геомагнетизам и аерономију. Од 29 запослених радника Геомагнетског завода, 7 је прешло да ради на пословима у оквиру Републичког геодетског завода у постојећим секторима правне и економске струке. Преосталих 22 запослених који представљају стручан кадар, распоређено је новом систематизацијом у новоформирано Одељење. У Одељењу су образоване уже унутрашње јединице: (1) Одсек за опсерваторијска мерења, (2) Одсек за геомагнетски премер и (3) Група за аерономију.

Одељење за геомагнетизам и аерономију (аерономија - наука која се бави изучавањем јоносфере) бави се, као и до сада, пословима од значаја за Републику Србију, као што су: опсерваторијска

испитивања варијација геомагнетског, геоелектричног и електромагнетског поља Земље и електромагнетског испитивања на теренским станицама, праћења и посматрања промена магнетског поља Земље на тачкама мерења на терену и израде одговарајућих карата, пројектовања и успостављања мреже мерних тачака, профила или станица за поновљена или континуална сеизмоманетска и тектономанетска мерења, праћење и проучавање стања и процеса у јоносфери и магнетосфери и израђивање јоносферске прогнозе, редовне регистрације методом рефлексије радио таласа и праћење промена јоносферских параметара за средњу и високу јоносферу на основу добијених јонограма, редовне регистрације вистлерском методом и праћење промена магнетосферских параметара на основу добијених сонограма. Корисници набројаних резултата мерења углавном су државне институције. Резултате мерења користе МУП РС, Војска РС, аеродроми, ЈАТ Техника и Министарство животне средине, рударства и просторног планирања.

Сарадња са Географским институтом

У просторијама Географског института „Јован Цвијић“ дана 11. августа 2011. године представљене су активности и пројекти Републичког геодетског завода на обезбеђењу геоинформација.

Географски институт „Јован Цвијић“ је јединица Српске академије наука и уметности која обавља научноистраживачку делатност у области географије. Институт подстиче развој ове научне области и унапређује истраживања у њој, а у сарадњи са сродним научним установама у земљи и иностранству. Надлежност Института је да организује и обавља научна истраживања из области географије од значаја за развој

земље, као и развој међународног научног и културног простора.

Представници Републичког геодетског завода упознали су запослене у Институту о актуелним пројектима који се реализују у циљу прикупљања и ажурирања просторних података. Представљени су резултати и циљеви пројекта на изради ортофото-а, основне државне карте, формирања центра за даљинску детекцију и успостављање националне инфраструктуре геопросторних података. Такође, презентоване су међународне активности Завода и примери успешне сарадње на размени геоинформација на националном нивоу са другим државним институцијама.



На овај начин, Институт и Завод су упознати о надлежностима и текућим пројектима у обе институције, што ствара основу за даље унапређење сарадње ради успешног обављања поверених делатности.

16.08.2011

Сеизмомагнетска истраживања у области Копаоника

Сеизмомагнетска мерења представљају локалне промене геомагнетског поља у вези са тектонском и сеизмичком активношћу подручја на коме се спроводе.

Ова мерења се обављају од 1977. године, на подручјима централне Србије – Рудник, Маљен, Копаоник, Свилајнац.

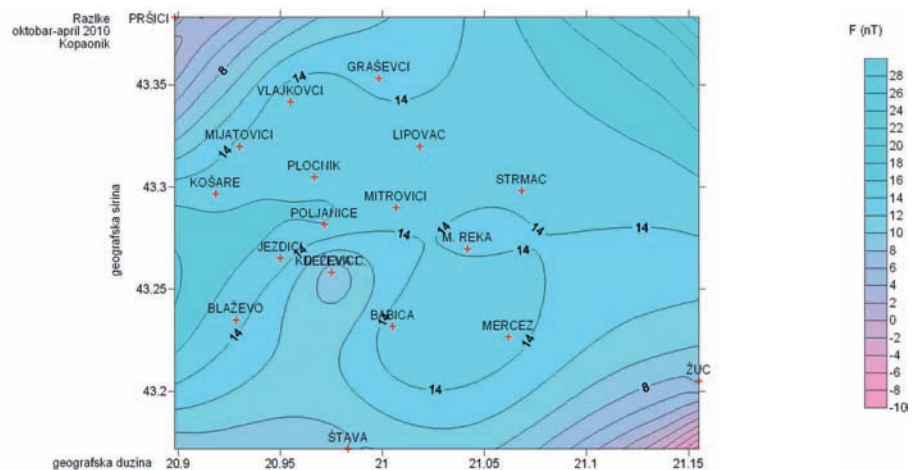
Када је регион Копаоника био погођен земљотресом магнитуде 6.0, маја 1980. године, почело је да се мери геомагнетско поље и проучава његова промена.

Почетком августа 2011. године двочлана екипа Групе за палеомагнетска и сеизмомагнетска испитивања из Одељења за геомагнетизам и аерономију, обавила је сеизмомагнетска истраживања на Копаонику. Мерења су обављена по мрежи од 19 тачака (Мерћез, Пршићи, Грашевици, Кошаре, Штава, Жуч...), а не-

прекидна мерења су обављена на базној станици која се налази у Блажеву. Мерења се понављају два пута у току године и изводе протонским магнетометрима високе тачности.

По повратку са терена, подаци се анализирају, прерачунава се разлика између два узастопна мерења и формира се база података мерења.

Континуираност ових мерења и дугорочно праћење промена геомагнетског поља има велики значај. Карте промена геомагнетског поља у области Копаоника представљају улаз за даља истраживања са циљем мониторинга и прогнозирања хазарда животне средине.



Пројекат IGIS на француским сајтовима

Пројекат IGIS, који је подршка успостављању НИГП-а и формирање Националног центра за даљинску детекцију Републике Србије реализује се од септембра 2010.године у Републичком геодетском заводу у сарадњи са француским конзорцијумом „IGN France International“ и „Astrium SAS“.

Пројекат је замишљен као подршка успостављању Националне инфраструктуре геопросторних података кроз међуинституциону сарадњу државних органа Републике Србије. Циљ Пројекта је формирање униформне базе података, као и директно учешће заинтересованих државних институција у формирање новог сета података. Као резултати Пројекта, очекују се компатибилност података државних органа, као и свођење на најмању

могућу меру дуплирања података. Свака државна институција мора бити одговорна за квалитет података у њеној надлежности. Грађани, као крајњи корисници, треба да очекују квалитетан и јефтинији податак.

По први пут се и на француским сајтовима пише о почетку

Пројекта IGIS, као и очекивању да овај пројекат буде основа за сарадњу и у другим областима између две државе. Информације о сарадњи на Пројекту IGIS могу се погледати на следећим сајтовима: <http://www.astrium.eads.net/node.php?articleid=7344>, <http://www.astrium-geo.com/news.php>.



Сарадња РГЗ-а и НИС-а

Дана 18.08.2011. године у Републичком геодетском заводу одржан је састанак са представницима НИС-а и ОАО „Газпром нефт“

Директор Републичког геодетског завода са својим сарадницима примио је делегацију НИС-а и ОАО „Газпром нефт“ коју су чинили Наталија Паљехова (ОАО „Газпром нефт“), Сергеј Фоминих – директор Функције за правна и корпоративна питања НИС-а, Вадим Жарков – заменик директора Функције за правна и

корпоративна питања НИС-а, Татјана Исаков - директор Дирекције за управљање имовином НИС-а

Тема састанка била је упис права на непокретностима и водовима

НИС-а. У току састанка истакнута је одлична сарадња и велики допринос Републичког геодетског завода на успостављању квалитетне евиденције непокретности.



Републички геодетски завод објавио је 114. број часописа Геодетска служба

Републички геодетски завод је објавио 114. број Геодетске службе, часописа у коме се објављују радови који су од посебног значаја за геодезију, картографију, фотограметију, катастар непокретности и инжењерску геодезију.

У овом броју Геодетске службе публиковано је осам стручних радова у којима су обрађене области које се односе на методологију трансформације из GK7 у ETRF2000; анализу промена дужина базних линија перманентних станица пре и после земљотреса у Краљеву; комасацију као покретач одрживог развоја руралног простора; реализацију кампање EUREF Србија 2000; писарницу и SMS нотификацију; методологију и технологију моделовања и структурирања података о простору; принципе интероперабилности у изградњи инфраструктуре просторних података; софтверске технологије у



имплементацији евиденције непокретности министарства одбране. Поред ових стручних радова објављена су и два прегледна рада.

Овом приликом позивамо геодетске стручњаке, посебно оне који раде на имплементацији најновијих научних сазнања – савременим технологијама, да више сарађују са часописом "Геодетска служба", како би заједно омогућили бржу едукацију геодетских стручњака који би се лакше и масовније укључивали у решавање разноврсних и сложених проблема који стоје пред геодетском струком. Истовремено, својим учешћем допринели би да часопис буде садржајнији, квалитетнији и афирмативнији.

Очекујемо и да се овом апелу масовније одазову геодетски стручњаци који раде у Републичком геодетском заводу и другим образовним, привредним, друштвеним и приватним организацијама.

Радионица о масовној процени вредности непокретности

У оквиру шведског донаторског подпројекта "Развој концепта масовне процене вредности непокретности", у периоду 16-19.08.2011. године, у Љубљани је организована радионица о масовној процени вредности непокретности.

Чланови тима за масовну процену вредности непокретности Републичког геодетског завода представили су на радионици напредак у свом раду. Поред представника РГЗ-а, своја искуства у раду представили су експерти: Hans Söderblom из Lantmateriet-а (Шведска) и Душан Митровић и Мартин Смодиш из Геодетске управе (Словенија). Посебан акценат је стављен на процену вредности станова и пољопривредног земљишта, као и на Регистар купопродајних уговора, који је тренутно у изради у РГЗ-у и који треба да омогући транспарентност тржишта и да представља основ за даљи рад на масовној процени вредности непокретности.

У оквиру радионице посебно је наглашена потреба за законском регулативом којом би се ближе уредила сарадња више институција и која је неопходна за постизање значајнијих резултата у области масовне процене вредности непокретности у Србији.



**ГЕОДЕТСКА
СЛУЖБА је стручни
часопис РГЗ -а за
области геодезије,
картографије,
фотограметије,
катастра
непокретности
и инжењерске
геодезије**

23.08.2011.

Друга предаја документације за Попис 2011

Дана 23. августа 2011. године извршена је друга предаја документације за потребе реализације активности Пописа 2011. године.

Документацију чине описи и скице статистичких и пописних кругова за 71 политичку општину.

До сада је извршена примопредаја документације за 148 политичких општина (11523 статистичких кругова и 34893 пописних кругова). За преосталих 14 општина у току је паковање припремљеног материјала (1247 статистичких и 2978 пописних кругова), док је започета и штампа за преосталих 6 општина (299 статистичких и 1493 пописних кругова). Очекује се да ће остатак документације бити завршен и предат Републичком заводу за статистику до краја месеца августа.



25.08.2011.

Пријемни шалтер РГЗ-а у варошици Ушће, Град Краљево

Републички геодетски завод је 25. августа 2011. године отворио шалтер за увид у податке и подношење захтева за поједине услуге Републичког геодетског завода у варошици Ушће на територији Града Краљева.

Републички геодетски завод и Град Краљево успешно сарађују на побољшању квалитета услуга које обезбеђују грађанима. Као нови вид сарадње у просторијама Месне заједнице Ушће отворен је пријемни шалтер Републичког геодетског завода. Грађани могу да имају увид у податке катастра непокретности за целу територију града Краљева. На овај начин доступни су за увид подаци о власништву и другим стварним правима на непокретностима, дигитални катастарски план и адресни регистар. Такође, могу се прегледати и други просторни подаци који су доступни на геопорталу „геоСрбија“.

Поред увида у податке може се поднети захтев за издавање података из службене евиденције: препис листа непокретности, копија плана катастарских парцела, уверење о имовинском стању, називу улице и кућном броју, затим све



врсте захтева за спровођење промена на непокретностима итд. Тражени документи и решења се преузимају на истом шалтеру након поступања по поднетим захтевима.

Ушће је насељено место – варошица на путу Краљево-Рашка (50 km од Краљева и 30 km од Рашке). Назив је добило према ушћу реке Студенице у реку Ибар које се налази у самом центру варошице. Ушће је центар више насеља (9 месних заједница у тридесетак села и 23 катастарске општине). Сама територија која гравитира ка Ушћу је величине око 50.000 хектара (1/3 укупне територије Града Краљева). Најудаљеније насељено место је Рудно, прелепа висораван, тачно на 51km. од Ушћа, односно 101km. од седишта града Краљева.

Средњевековни манастир Студеница је удаљен 11km од Ушћа.



Палеомагнетска истраживања у западној и централној Србији

Палеомагнетска истраживања се заснивају на магнетској меморији стена и баве се проучавањем реманентне магнетизације у стенама. Циљ ових истраживања је проучавање промена геомагнетског поља Земље током геолошке историје, проучавање глобалних геолошких процеса, објашњавање процеса који условљавају стварање магнетизације код стена и минерала као и корелација са другим методама.

Последњих година тренд геолошких истраживања је проучавање терцијара и сагледавање дешавања у том периоду геолошке историје. У нашој земљи врше се палеомагнетска истраживања терцијарних магматских стена на територији западне и централне Србије, а у овој и наредним годинама истраживања су проширена и на седиментне стене неогених басена на датом подручју.

Претходних неколико месеци Група за палеомагнетска и сеизмомагнетска испитивања

у Одељењу за геомагнетизам и аерономију радила је на рекогносцирању терена ради проналажења погодних локалитета за узимање узорака, а затим и извршила теренско палеомагнетско узорковање. Узорци су узети са неколико локалитета: узорци глинe из Колубарског басена и Јовановића брда, игнимбриги у околини Љига, лапорци код Косјерића и у Скакавцима и кречњаци у околини Босуте.

По повратку са терена узорци су исечени на адекватне димензије за даљи рад у палеомагнетској лабораторији.

Палеомагнетска истраживања се заснивају на магнетској меморији стена и баве се проучавањем реманентне магнетизације у стенама.



Основан КН за општину Бечеј

Републички геодетски завод – Служба за катастар непокретности Бечеј је успешно завршила послове на оснивању катастра непокретности за целокупно подручје општине Бечеј

Општина Бечеј граничи се на северу са Адом, на западу са Бачком Тополом и Малим Иђошем, на југу са Србобраном и Жабљем, док на истоку границу представља ток реке Тисе. Подручје града Бечеја је било насељено, према неким обављеним истраживањима, од петог миленијума пре нове ере. Први писани помен Бечеја је из 1091. године.

Општина Бечеј има око 43000 становника који живе у 6 насељених места, на укупној површини од 48650 хектара, у највећем делу



пољопривредног земљишта. Једна је од највећих у Потисју, привредно, културно и друштвено седиште овог дела Војводине. Општина Бечеј има 5 катастарских општина са укупно 45006 парцела. У току оснивања катастра непокретности формирано је укупно 25410 листова, са 45343 објекта, уписано је око 44000 терета и

ограничења на целој територији општине. За катастарске општине Милешево и Радичевић је израђен дигитални катастарски план.

Службу очекује завршетак радова на изради дигиталног катастарског плана, његово одржавање, као и израда дигиталних катастарских планова водова и упис права на њима.

Основан КН за општину Љиг

Републички геодетски завод – Служба за катастар непокретности Љиг је успешно завршила послове на оснивању катастра непокретности за целокупно подручје општине Љиг.

Политичка општина Љиг се простире на 278.84 km² и обухвата 27 насеља у 26 катастарских општина, где је према попису из 2002. године, живи 14629 становника. Седиште општине, насеље Љиг налази се на 80 км од Београда ка југу. Према подацима Завода за статистику, два насеља у општини су градског типа, Љиг и Белановица. Љишка општина се налази на обронцима Суворора у подножју планине Рајац (848 m), поред истоимене реке.

Првобитни премер за вароши Љиг и Белановицу, изведен је 1928. године, а цела територија премерена је 1933. год. у Гаус-Кригеро-



вој пројекцији. Током Другог светског рата, 1943. године спаљени су сви подаци (земљишна књига, катастарски операт и целокупан елаборат) за качерски срез - укупно 17 катастарских општина. У току 1953. године изведена је реамбулација насељеног места Љиг. За исто подручје фотомонтажом су увећани планови из размере 1:2500 у 1:1000 и на тако увећаним плановима рађено је одржавање.

За целокупно сеоско подручје тј. 24 катастарске општине основан је КН до 2006. год, заједно са градским делом КО Белановица уз претходно урађену базу ДКП. За градско грађевинско подручје КО Љиг, 22.08.2011. год. је основан катастар непокретности заједно са базом ДКП. У поступку оснивања КН формирано је 14518 листова непокретности за 64682 катастарске парцеле и 9403 објекта.

Руководство РГЗ-а у посети Lantmäteriet-у

Директор Републичког геодетског завода Ненад Тесла са најближим сарадницима боравио је у радној посети Lantmäteriet-у (Шведска државна управа за израду планова, катастар и упис права).

Посета је обављена у периоду од 29.08.- 02.09.2011. године са циљем да се унапреди досадашња успешна сарадња у оквиру пројекта „Изградња капацитета у Србији: Катастар непокретности и упис права, III фаза“ и ојача организациони и руководствени капацитет РГЗ-а. Током посете разматрани су модели за будућу институционалну сарадњу. Домаћин делегацији РГЗ-а у саставу: Ненад Тесла, директор, Десанка Поповић, помоћник директора за Сектор за катастар непокретности, Надежда Матић, помоћник директора за Сектор за топографију и картографију, Коста Мирковић, помоћник директора за Сектор за правне по-



слове, Мирјана Михајловић Тимилић, саветник директора, Дејан Јеремић, директор пројекта „Изградња капацитета у Србији: Катастар непокретности и упис права, III фаза“, и Ивана Станковић, координатор пројекта „Изградња капацитета у Србији: Катастар непокретности и упис права, III фаза“, била је Анђа Зимич, директор Сектора за интернационалне услуге у Lantmäteriet-у.

сти људских ресурса. Такође је представљен шведски NSDI и IT структура у Lantmäteriet-у. Након свих излагања вођена је креативна дискусија о свим идејама и решењима изнетим у презентацијама са освртом на примену у Републици Србији, као и могућностима унапређења постојећих решења, како у РГЗ-у тако и у Шведској.

Поред седишта Lantmäteriet-а у општини Gävle, делегација РГЗ-а посетила је и службу Lantmäteriet-а у Стокхолму. Приликом ових посета разговарано је о начинима сарадње између шведских градских општина и Lantmäteriet-а, као и свакодневним задужењима и обавезама њихових катастарских служби.

Ова посета је још једном потврдила велики углед који је РГЗ изградио током последњих година и уверила нас да се налазимо на правом путу у жељи да наша институција постане једна од водећих у области земљишне администрације.



Размена искустава са ШВЕДСКИМ КОЛЕГАМА

Заменик генералног директора Lars Janson и директорка сектора за људске ресурсе Mari Liksel Stalnake одржали су презентације о стратешком планирању и организационој стратегији и стратегији у обла-

Сарадња Краљевине Норвешке и РГЗ-а

Републички геодетски завод посетили су представници Норвешког министарства спољних послова и Норвешке амбасаде

У циљу упознавања са резултатима сарадње Норвешке агенције за катастар и картографију Статенс картверк и Републичког геодетског завода организован је састанак на коме су присуствовали Jannicke Bain из Министарства спољних послова Норвешке, Roger Jorgensen, први секретар амбасаде Норвешке и Нела Јовић из амбасаде Норвешке. Састанку су присуствовали и представници Статенс картверка Brede Gundersen и Oskar Henriksen, као и руководилац пројекта Саша Ђуровић са сарадницима.

Представници Републичког геодетског завода и Статенс картверка презентovali су циљеве и остварене резултате завршеног „РГЗ – СК твининг пројекта, фаза III“ и текућег пројекта „Географске информа-



Представљени циљеве и остварени резултати завршеног „РГЗ – СК ТВИНИНГ пројекта, фаза III“

ције за развој и ЕУ интеграције“. Представљене су активности на формирању Скен центра, Дигиталног архива и Националне инфраструктуре геопросторних података. Такође, дат је кратак преглед других актуелних пројеката који обезбеђују геоинформације које ће корисницима бити доступне за увид кроз техничку инфраструктуру На-

ционалне инфраструктуре геопросторних података. Поред тога, присутни су посетили Дигитални архив и упознали се са продукционом линијом за скенирање и архивирање документације.

Представници Норвешког министарства спољних послова и Норвешке амбасаде су изразили задовољство приказаним конкретним и мерљивим резултатима пројеката и подржали наставак досадашње успешне сарадње.



NORWEGIAN MAPPING
AUTHORITY

Потписан Меморандум о разумевању

Директор Републичког геодетског завода, Ненад Тесла и генерални директор Lantmäteriet-а (Шведска државна управа за израду планова, катастар и упис права) Бенгт Кјелсон потписали су институционални и партнерски споразум о будућој сарадњи.

На пригодној свечаности у седишту Lantmäteriet-а у Gävle-у дана 31.08.2011.године потписан је Меморандум о разумевању (МОР) између РГЗ-а и Lantmäteriet-а. Овим чином дугогодишња успешна сарадња између две блиске организације у оквиру три фазе пројекта „Израдња капацитета у Републичком геодетском заводу“, финансираног од стране Шведске агенције за међународну развојну сарадњу (СИДА), крунисана је договором о будућој институционалној сарадњи у области земљишне администрације.

На позив амбасадора РС у Шведској директор РГЗ-а је, у ам-



МОР је први међународни споразум који РГЗ потписује

басади у Стокхолму представио МОР и могућности које су његовим потписивањем отворене.

МОР представља први међународни споразум који Републички геодетски завод потписује, и као такав омогућава отварање сасвим нове фазе нашег развоја. Огроман напредак који је РГЗ остварио у последњих неколико година у свим аспектима рада, а који је препознат од стране наших шведских колега, створио је услове за успостављање оваквог партнерског односа који ће довести до даљег развоја ефикасне земљишне администрације у Србији и Шведској. Отворена је могућност за заједнички наступ у трећим државама, што ће водити ка побољшању положаја запослених, као и даљој афирмацији Републике Србије и РГЗ-а као лидера на пољу земљишне администрације у региону југоисточне Европе.





LANTMÄTERIET



Меморандум о разумевању (МОР)

Између Републичког геодетског завода (РГЗ) и Лантматериета (шведска државна управа за картографију, катастар и упис права) Краљевине Шведске о институционалној и партнерској сарадњи на пољу земљишне администрације.

РГЗ и Лантматериет (у даљем тексту: Стране) имају сличне одговорности у вези са развојем и одржавањем ефикасне земљишне администрације ради одрживог развоја.

Сарадња између Страна у области земљишне администрације је на обострану корист и унапредиће пријатељство и разумевање између држава.

Успостављање овог МОР-а ће омогућити и унапредити сарадњу између Страна у области земљишне администрације.

Договорено је следеће:

- Овај МОР ће успоставити основе за институционалну сарадњу у области земљишне администрације и обострано корисну размену искустава, особља и информација између Страна, ради развоја ефикасне и одрживе земљишне администрације.
- Стране прихватају да се сарадња може обављати на следеће начине:
 - Размена експерата и делегација,
 - Сарадња у истраживању,
 - Сарадња у идентификовању могућности финансирања за развој земљишне администрације, као и твининг и партнерских програма сарадње,
 - Размена научних и техничких информација,
 - Заједничка презентација на међународним конференцијама,
 - Развој и имплементација програма обуке, укључујући обуке уз рад, курсеве и предавања,
 - Заједничко организовање симпозијума, радионица и међународна промоција заједничких програма сарадње,
 - Јачање институционалних капацитета за управљање земљиштем и земљишну администрацију,
 - Сарадња у обављању консултантских и твининг аранжмана са партнерима из трећих држава.
- Средства за имплементацију програма сарадње у оквиру овог МОР-а ће бити договорена кроз консултације између Страна, пре почетка рада на сваком програму.
- Стране ће уложити максималне напоре да дефинишу и договоре годишње планове програма за спровођење ове сарадње.
- Главне контакт особе за имплементацију овог МОР-а ће бити Директор РГЗ-а и г-ђа Анђа Зимих, Одељење за међународне услуге, Лантматериет.
- РГЗ и Лантматериет намеравају да се обострано добро информишу о било ком релевантном развоју, који има везе са предметом овог МОР-а.
- Овај МОР ће бити сачињен у дупликату, на енглеском и српском језику у по два оригинална примерка, једнако важећа, ступа на снагу по његовом потписивању и остаје на снази током периода од пет година.
- МОР се може мењати на основу писаног споразума између Страна.
- Овај МОР може раскинути било која Страна, на основу писаног обавештења другој Страни са роком од шест месеци.

ЗА РГЗ

31. август 2011.

ЗА ЛАНТМАТЕРИЕТ



Ненад Тесла
Ненад Тесла
Директор
Републички геодетски завод



Бенгт Кјелсон
Бенгт Кјелсон
Генерални директор
Лантматериет

